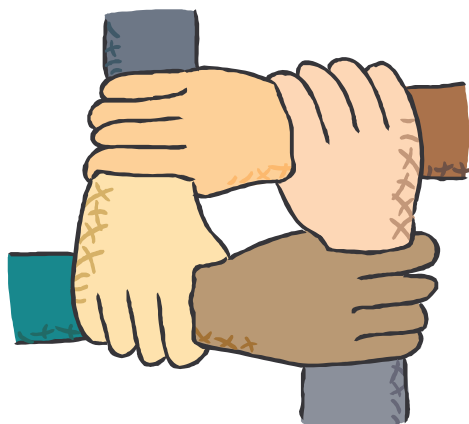


# "Společně s Vámi o sociálních službách"



Vážení občané,

*v průběhu roku 2003 jsme zpracovali Vaše požadavky, které vyplynuly z dotazníkové akce. Dotazníky byly zaměřeny na Vaše přání a potřeby, co nejvíce postrádáte ze sociálních služeb.*

*Výsledky byly statisticky vyhodnoceny a uvedeny v tabulkách a grafech, které jsou stále k nahlédnutí na stránkách Města Kostelec nad Orlicí: [www.kostelec-nad-orlicí.cz](http://www.kostelec-nad-orlicí.cz).*

*Na základě Vašich požadavků byl vypracován Komunitní plán sociálních služeb – I. fáze. Tento dokument doporučila Rada Města dne 19. 5. 2004 ke schválení Zastupitelstvu Města, které tento dokument schválilo dne 28.6.2004.*

*Kompletní verze Komunitního plánu (31 stran) je uveřejněna na internetových stránkách Města Kostelec nad Orlicí.*

*Závěrečnou část, která se týká krátkodobých a dlouhodobých cílů, Vám předkládáme a přivítáme Vaše názory i připomínky na adrese: Městský úřad Kostelec nad Orlicí, Palackého nám. 38, Kovaříčková Běla – odbor sociálních věcí, popř. osobně – OSV č. dveří 010 (budova B) nebo na tel. č. 494 337 210, E-mail: [kovarickova.bela@muko.cz](mailto:kovarickova.bela@muko.cz)*

## **Průběh zpracování Komunitního plánu sociálních služeb – I. fáze**

### **1. Principy**

Při tvorbě KP jsme se především zaměřili na principy efektivního využití finančních prostředků s využitím vícezdrojového financování, efektivního využití a propojení sociálních služeb v regionu v návaznosti na zjištěné potřeby obyvatel v regionu. Naším cílem bylo i zlepšení spolupráce mezi zadavateli, uživateli a poskytovateli sociálních služeb.

### **2. KP je určen pro toto období a území:**

Na KP se začalo pracovat v roce 2002, kdy Zastupitelstvo města Kostelec nad Orlicí schválilo vypracování projektu – Komunitní plán sociálních služeb v Kostelci nad Orlicí a okolí. V souvislosti s převodem agend z Okresního úřadu byl určen pracovník pro komunitní plánování. V roce 2003 byly zřízeny dvě pracovní skupiny, které tvoří komunitní plán v našem městě. I. skupina je zaměřena na činnost zájmových klubů, prevenci kriminality, péči o rodinu, menšiny. II. pracovní skupina je zaměřena na služby pro starší a zdravotně postižené občany. Dále byla zřízena řídicí skupina, kterou tvoří členové z jednotlivých pracovních skupin, jejichž hlavním úkolem je informovat vedení města o komunitním plánu a snažit se zrealizovat jednotlivé dílčí úkoly.

Při tvorbě KP jsme se snažili zapojit i okolní obce (22 obcí), které spadají do správního obvodu Kostelce nad Orlicí. V zapojování obcí budeme pokračovat i nadále.

Časový horizont komunitního plánování v jeho I. fázi je stanoven do roku 2006.

### **3. Komunitní plán se opírá o:**

Výsledky dotazníkového šetření na rozsah a kvalitu sociálních služeb na Kostelecku a na rozsah a kvalitu sportu a kultury v Kostelci nad Orlicí, socio-demografickou analýzu, zmapování sociálních služeb v regionu, závěry z jednání pracovních skupin KP.

Dalším podkladem byla mapa pokrytí sociálních služeb na území Královéhradeckého kraje i v jednotlivých obcích.

### **4. Výsledné priority rozvoje sociálních služeb v našem regionu:**

Na základě vyhodnocení podkladů pro KP (viz. Bod č. 3) jsme stanovili tyto priority:

#### **A) Dlouhodobé cíle**

1. Zřízení nízkoprahového zařízení pro děti a mládež nad 15 let
2. Dietní jídelna pro občany
3. Zřízení bezplatné telefonní linky pro občany
4. Spolupráce s Pobytovým střediskem MV
5. Sloučení KP Kostelec n. Orl. A Týniště nad Orl.
6. Vybudování dětského dopravního hřiště v Kostelci nad Orlicí
7. Rekonstrukce stávajících sportovišť za objektem Sokolovny v Kostelci nad Orlicí
8. Zajišťování osobní asistence pro zdravotně postižené děti

#### **B) Krátkodobé cíle:**

1. Protidrogová poradna
2. Občanská poradna
3. Spolupráce s občanským sdružením LAXUS – oblast protidrogové prevence
4. Denní centrum pro seniory (Domovinka)
5. Rekondiční cvičení pro seniory
6. Zřízení krizového lůžka pro účely sociálně právní ochrany dětí
7. Pohotovostní lékárenská služba v Kostelci nad Orlicí a okolí
8. Pořízení vozidla pro potřeby PS v Kostelci nad Orlicí
9. Rekonstrukce ZŠ Komenského na bezbariérovou školu

## **5. Sledování a vyhodnocování plnění cílů KP:**

Revizi KP budou provádět pracovní skupiny KP ve spolupráci s řídicí skupinou, Komisí sociální a zdravotní, odborem sociálních věcí, pečovatelskou službou a dalšími institucemi. O výsledcích bude informována Rada Města a Zastupitelstvo Města, kterým budou předávány návrhy k zajišťování plnění stanovených priorit.

## **6. Personální a finanční plán KP**

### **A) Dlouhodobé cíle KP:**

#### ***ad 1. Zřízení nízkoprahového zařízení pro děti a mládež nad 15 let***

Největší potřebu spatřujeme (jak i vyplynulo z dotazníkového šetření-48% občanů) v chybějícím zařízení pro mládež 15+. Jak místní, tak i občané z okolních obcí (32%) považují vybudování **nízkoprahového zařízení** jako svoji prioritu. Jistě je to tím, že si všichni uvědomujeme, že tyto kluby nabízejí vyžití ve volném čase a tím je mládež chráněna například před svodou drog či kriminálních živlů. Nízkoprahové centrum by mělo být v každé pověřené obci. Nízký práh znamená především dostupnost bez omezení překážek. Mladí lidé zde pobývají anonymně, mohou kdykoliv přijít a odejít, služby jsou zde poskytovány zdarma a mládež si sama vybírá, jak bude trávit volný čas. Tato centra jsou nezisková a finance dostávají především od veřejných institucí. Zajímavý je postřeh ze zahraničí, kdy na tyto centra pro mladé přispívají například supermarkety, které se tak snaží předcházet případným krádežím, kterých by se mohly dopouštět děti žijící převážně na ulici. Domníváme se, že toto zařízení je potřebné vzhledem k vyššímu počtu mládeže v našem městě (2 střední školy, 1 učiliště, 2 internátní domovy).

Spolu se skupinkou studentů, zástupců nízkoprahového zařízení KAM v RK jsme zahájili jednání s vedením Města Kostelec nad Orlicí, které projevilo zájem tuto situaci řešit. Ze schůzky lze konstatovat, že Město má k dispozici vhodný objekt avšak **v současné době nelze, vzhledem k finančním možnostem Města, tuto potřebu uspokojit. Prozatím nejsme schopni finanční náročnost tohoto projektu odhadnout, uvažujeme o tom, že v budoucnosti provede odbor majetku města kvalifikovaný odhad nákladů na rekonstrukci objektu. Po provedení finanční analýzy odborem správy majetku města, by bylo vhodné využít fondů EU, které sleduje oddělení regionálního rozvoje.**

Termín: 2004-2005

Zajistí: Odbor správy majetku města, oddělení reg. rozvoje

#### ***ad 2. Dietní jídelna pro občany***

Tato potřeba vyplynula z dotazníkového šetření, kde o tuto službu projevilo zájem 37% místních obyvatel a 14% obyvatel z okolních obcí. Při předběžném zjišťování zájmu byli osloveni senioři a základní školy, kde nás překvapil výsledek – cca 10 seniorů. I přes tak nízký počet zájemců jsme si vyžádali kalkulaci ceny za dietní stravu. Konečná cena bude upřesněna po schválení zákona o DPH.

Termín: 2004

Zajistí: vedoucí OSV ve spolupráci s vedoucí PS

**ad 3. Zřízení bezplatné telefonní linky pro občany**

**Bezplatná telefonní linka** by byla napojena na služebnu Městské policie, kde je zajištěn nepřetržitý provoz.

Termín: 2004-2005

Zajistí: velitel MP

**ad 4. Spolupráce s Pobytovým střediskem MV**

V Kostelci n.Orl. se nachází pobytové středisko, které provozuje Správa uprchlických zařízení MV ČR. V tomto středisku jsou umístěni žadatelé o azyl, kteří čekají na vyřízení své žádosti. Správa uprchl. zařízení jim poskytuje ubytování, stravování, hygienické náležitosti a ve spolupráci s některými nevládními ogr. zajišťuje pro žadatele o azyl volnočasové aktivity a psychologicko-právní poradenství. Část klientů tvoří nezletilí žadatelé o azyl bez doprovodu zákonného zástupce, kteří jsou ubytováni v tzv. chráněné zóně. Správa uprchl. zařízení nám sdělila, že se v rámci preventivních a volnočasových programů snaží vytvářet a podporovat aktivity, které mají vést ke zlepšení vztahů mezi žadateli o azyl a majoritní společností. Správa uprchl. zařízení spolupracuje s představiteli MÚ Kostelec n. Orl. Probíhají pravidelná setkání mezi zástupci Správy uprchl. zařízení, MÚ, Policie ČR, Cizinecké a pohraniční policie ČR a základní školy, kterou navštěvují děti žadatelů. Správa uprchlických zařízení nám sdělila, že i v budoucnu hodlá udržovat dobré vztahy s představiteli Města a podporovat bezproblémové soužití žadatelů o azyl s místními obyvateli.

Termín: průběžně

Zajistí: OSV a POS, obč. sdružení JOB

**ad 5. Sloučení KP Kostelec n. Orl. A Týniště nad Orlicí.**

Při dokončování této verze byla navázána spolupráce s pracovní triádou Města Týniště nad Orlicí, kdy proběhlo jednání o sloučení obou komunitních plánů, rozšíření a ucelení sítě sociálních služeb v pověřeném území Města Kostelec nad Orlicí. Předběžný odhad finančních nákladů je cca 50.000,-Kč – zdroje financování: Rozpočet Města Kostelec nad Orlicí a Týniště nad Orlicí, dotace z Královéhradeckého kraje a MPSV.

Termín: průběžně

Zajistí: pracovní skupiny KP v Kostelci n.Orl., pracovní triáda Týniště n.Orl, vedení obou měst

**ad 6. Vybudování dětského dopravního hřiště v Kostelci nad Orlicí**

Do budoucna se uvažuje o vybudování dětského dopravního hřiště v blízkosti ZŠ, které by bylo vhodně upravené i pro skateboarding. Na základě odhadu finančních nákladů na realizaci tohoto záměru předpokládáme podání žádosti o dotaci.

Termín: do roku 2006

Zajistí: MP a odbor školství a kult.,odbor správy majetku města

***ad 7. Rekonstrukce stávajících sportovišť za objektem Sokolovny v Kostelci nad Orlicí***

Bude zde venkovní hřiště rozměrů 40x20 m s umělým povrchem pro kopanou, házenou a košíkovou. Další hřiště 38x38 m s umělým povrchem bude určeno pro tenis a odbíjenou. Přes zimu bude tato plocha zastřešena nafukovací halou. Dále zde budou dvě antuková hřiště na volejbal. Všechna tato sportoviště budou oplocena a budou mít svého správce. Na neoplocené části bude travnatá plocha s dvěma brankami na kopání a dětské hřiště.

Celkový náklad se předpokládá ve výši 11,6 mil. Kč, z toho státní dotace 9,8 mil. Kč a podíl města bude ve výši 1,8 mil. Kč.

Termín: 2004-2005

Zajistí: Odbor správy majetku města

***ad 8. Zajišťování osobní asistence pro zdravotně postižené děti***

V současné době Město Kostelec nad Orlicí prostřednictvím OSV zajišťuje osobní asistenci pro 2 zdravotně postižené děti, které jsou integrovány v MŠ a v ZŠ. Od září 2004 budeme zajišťovat osobní asistenci pro 4 zdravotně postižené děti, které budou všechny integrovány v ZŠ. Náklady jsou hrazeny z rozpočtu OSV ve výši 382.000,-Kč. V roce 2004 bude nutno tuto položku o jednoho osobního asistenta navýšit.

Termín: provádí se

Zajistí: vedoucí OSV

**B) Krátkodobé cíle:**

***ad 1. Protidrogová poradna***

Z dotazníkového šetření vyplynula potřeba a zájem občanů o zřízení protidrogové poradny, která by zajišťovala poradenství v oblasti závislosti na drogách a alkoholu. Tuto službu se nám podařilo zajistit zdarma ve spolupráci se Zdravotním ústavem, který má pobočku v Rychnově nad Kněžnou v průběhu tvorby KP. Město poskytuje bezplatně vyhovující prostory v budově MÚ. Náklady se zřízením a provozem jsou zanedbatelné.

Termín: je zajištěno a provádí se

Zajistí: OSV, ZÚ pobočka RK

***ad 2. Občanská poradna***

V současné době probíhá jednání s občanskou poradnou AGAPÉ v RK, která nabízí služby občanského poradenství pro Kostecko. Je zde požadavek na bezplatné poskytnutí prostorů od města.

Termín: 2004

Zajistí: vedoucí OSV

***ad 3. Spolupráce s občanským sdružením LAXUS – oblast protidrogové prevence***

V rámci protidrogové prevence jsme uzavřeli smlouvu s občanským sdružením **LAXUS** se sídlem v Hradci Králové, cílem je zmapovat drogovou scénu v Kostelci nad Orlicí a ve spádových oblastech, navrhnout strategii práce na místní drogové scéně, vyhledávat

problémové uživatele drog, připravit systém sběru pohozených injekčních stříkaček v obcích, zajistit vzdělávání dospělých (zejména

sociálních pracovníků, příslušníků MP, pracovníků technických služeb, učitelů a výchovných poradců). Zjištěná data budou vyhodnocena a stanou se podkladem pro další řešení této oblasti, zároveň budou předloženy i komisi prevence kriminality. Náklady: 20.000,- Kč z rozpočtu Města.

Termín: 2004  
Zajistí: OSV, LAXUS

#### ***ad 4. Denní centrum pro seniory (Domovinka)***

V listopadu roku 2003 jsme uvedli do zkušebního provozu **Denní centrum pro seniory (Domovinku)**, které si podle dotazníkového šetření přálo cca 30% místních obyvatel a 16% obyvatel z okolních obcí. V současné době je klienty plně využívána. Toto zařízení bylo vybudováno z uvolněného bytu v DPS, který se skládá ze dvou místností, kuchyňského koutu a sociálního zařízení. V jedné místnosti je denní centrum a druhá místnost slouží k odpočinku seniorů. V měsíci květnu 2004 byl Radou Města schválen provoz Denního centra pro seniory na dobu neurčitou. Provoz je hrazen z prostředků PS a v roce 2004 byla podána žádost o dotaci na provoz tohoto zařízení.

Termín: provádí se  
Zajistí: vedoucí PS

#### ***ad 5. Rekondiční cvičení pro seniory***

V měsíci březnu se rozběhlo **kondiční cvičení pro seniory**, které vede rehabilitační pracovník. První ohlasy seniorů jsou pozitivní. K tomuto účelu jsou využívány prostory v DPS Frošova 1414 a náklady si hradí jednotliví uživatelé služby v ceně 30,-Kč/hod.

Termín: provádí se  
Zajistí: vedoucí PS

#### ***ad 6. Zřízení krizového lůžka pro účely sociálně právní ochrany dětí***

V prostorách denního centra je umístěno krizové lůžko, pro potřeby orgánu sociálně právní ochrany dětí, které lze v případě potřeby využít. Toto lůžko slouží k odpočinku seniorů v provozní době domovinky a poté ho lze využít jako krizové lůžko. Na nákladech se podílí OSV a PS ze svých rozpočtů.

Termín: provádí se  
Zajistí: vedoucí OSV a vedoucí PS

#### ***ad 7. Pohotovostní lékárenská služba v Kostelci nad Orlicí a okolí***

V měsíci květnu 2004 proběhla již druhá schůzka s provozovateli lékáren, které jsme oslovili a požádali je o spolupráci při zajišťování **pohotovostní lékárenské služby** o nedělích a svátcích. Z důvodu zrušení pohotovostní lékárenské služby v Rychnově nad Kněžnou je tato služba v našem regionu nepokryta. Domníváme se, že provoz pohotovostní lékárenské služby v Hradci Králové je mnoha lidem nedostupný, proto očekáváme požadavky provozovatelů, o kterých budeme dále jednat.

Termín: červen 2004  
Zajistí: OSV

#### ***ad 8. Pořízení vozidla pro potřeby PS v Kostelci nad Orlicí***

Na základě požadavku PS byla do rozpočtu PS navržena finanční částka na nákup vozidla pro potřeby PS, protože současný technický stav vozidla PS je nevyhovující a není možné uspokojit další zájemce o poskytování služeb.

Termín: 2004

Zajistí: vedení města

#### ***ad 9. Rekonstrukce ZŠ Komenského na bezbariérovou školu***

V letošním roce byla zahájena rekonstrukce ZŠ Komenského v Kostelci n. Orl. Rekonstrukce zahrnuje zateplení budovy, opravu sociálních zařízení a vybudování bezbariérového přístupu v prostorách školy. Celková státní dotace činí 8,5 mil. Kč. Město Kostelec n. Orl. Přispívá částkou 1,6 mil. Kč

Termín: rok 2004

### **7. Schválení**

Zkrácená verze Komunitního plánu I. Fáze byla předložena Radě Města Kostelec nad Orlicí dne 19.5.2004. Zastupitelstvo Města tento dokument schválilo dne 28.6.2004.

### **Komentář:**

#### **Domovy důchodců – vyhodnocení**

Ze statistických dat, které jsem zpracovali je zřejmé, že nejvíce klientů starších 71 let je umístěno v Týništi nad Orlicí cca 95%, v Albrechticích n. O. je to 85% a v Borohrádku 30% těchto seniorů.

Přehled soběstačnosti klientů má následnou vazbu na další sociální služby (pečovatelské služby, zdravotní služby). Je nutné se zamyslet, zda klienti, kteří jsou umístěni v domovech důchodců a jsou „nesoběstační“ by neměli být umístěni ve zdravotnických zařízeních. Oproti tomu jsou klienti soběstační např. v Albrechticích n. O. 12%, v Borohrádku 8% a v Týništi n. O. 5%. I u těchto klientů se nabízí otázka, zda by část těchto seniorů nebyla spokojenější ve svých domácnostech s tím, že jim bude zajištěna pečovatelská služba, která je mnohem levnější a zachovává přirozený život klientů v domácnosti.

Stává se, že někteří klienti nastoupí do těchto zařízení proto, že trpí osamělostí nebo uvolní bydlení svým blízkým.

Na základě „šetření“ (osobního kontaktu s klientem) by měli sociální pracovníci, kteří žádost o uvolnění vyřizují zvážit, vyhodnotit a nabídnout jiná pro klienta lepší řešení.

**Domovy důchodců jsou zařízení pro klienty, kdy zdravotní stav těchto seniorů nevyžaduje trvalou zdravotní péči.**

## Závěr

*Věříme, že se nám podařilo zmapovat poskytovatele sociálních služeb v našem regionu a zjistit potřebnost v oblasti sociálních služeb. Všechny připomínky občanů jsme se snažili zahrnout do komunitního plánu.*

*Podarilo se nám již rozšířit nabídku některých sociálních služeb např. protidrogová poradna, denní centrum a rekondice pro seniory.*

*Největší překážkou pro uskutečnění ostatních uvedených potřeb (např. nízkoprahové zařízení) spatřujeme v nedostatku finančních prostředků.*

*Tato I. verze Komunitního plánu bude následně připomínkována pracovními skupinami, sociální a zdravotní komisí, Radou Města, Zastupitelstvem Města a občany.*

### Poděkování patří:

- členům pracovních skupin
- občanům za jejich podněty a připomínky
- členům Komise sociální a zdravotní Města Kostelec nad Orlicí
- studentům Obchodní akademie T.G.M. v Kostelci nad Orlicí  
a panu profesorovi Ing. Blažkovi
- informatikovi Městského úřadu v Kostelci nad Orlicí – p. Rýdlovi
- tiskárně při spolupráci na vydání brožury
- Zastupitelům a Radě Města Kostelec nad Orlicí za vstřícný postoj