

Plán odpadového hospodářství Kostelce nad Orlicí

dle zák. 185/2001, §44, v platném znění

Příslušný kraj: Královéhradecký

Červenec 2005

Obsah

A. ÚČEL PLÁNU ODPADOVÉHO HOSPODÁŘSTVÍ OBCE	3
B. PŮSOBNOST A DOBA PLATNOSTI POH OBCE	3
C. ZPRACOVATEL PLÁNU ODPADOVÉHO HOSPODÁŘSTVÍ OBCE	3
D. ZÁKLADNÍ ÚDAJE O PŮVODCI	4
D.1. Všeobecné údaje	4
D.2. Charakteristika odpadového hospodářství obce	4
E. PŘEHLED DRUHŮ A KATEGORIÍ PRODUKOVANÝCH ODPADŮ, ZPŮSOBY NAKLÁDÁNÍ S NIMI A ZPŮSOB JEJICH VYUŽITÍ NEBO ODSTRANĚNÍ	5
E.1. Produkce	6
E.2. Nakládání s odpadem	6
E.3. Zařízení na využívání a odstraňování odpadů	7
E.4. Prognóza vývoje	7
F. VYHODNOCENÍ SOULADU STÁVAJÍCÍHO ZPŮSOBU NAKLÁDÁNÍ S ODPADY S POŽADAVKY STANOVENÝMI V ZÁKONĚ A PROVÁDĚCÍCH PRÁVNÍCH PŘEDPÍSECH	8
G. VYHODNOCENÍ SOULADU PLÁNU ODPADOVÉHO HOSPODÁŘSTVÍ OBCE S DOKUMENTY KRÁLOVÉHRADECKÉHO KRAJE	8
G.1. Soulad s Plánem odpadového hospodářství Královéhradeckého kraje	8
G. 2. Cíle a opatření, která bude obec realizovat	9
H. PŘÍJMY A VÝDAJE NA ODPADOVÉ HOSPODÁŘSTVÍ, STRUKTURA ZDROJŮ A DYNAMIKA ZMĚN	16
I. ZPŮSOB ORGANIZAČNÍHO ZABEZPEČENÍ ŘÍZENÍ ODPADOVÉHO HOSPODÁŘSTVÍ OBCE VČETNĚ SEZNAMU VNITŘNÍCH DOKUMENTŮ	16
I.1. Popis stavu informačního a organizačního zabezpečení odpadového hospodářství obce	16
I.2. Aktualizace POHo	18
J. SEZNAM ZKRATEK	18
K. SEZNAM PŘÍLOH	18
L. POUŽITÉ ZDROJE	18

A. ÚČEL PLÁNU ODPADOVÉHO HOSPODÁŘSTVÍ OBCE

Plán odpadového hospodářství města Kostelec nad Orlicí (dále jen POHo) byl zpracován na základě naplnění povinnosti stanovené v § 44 zákona č. 185/2001 Sb., o odpadech. Produkce odpadů města Kostelec nad Orlicí činila v roce 2003 přibližně 15 t nebezpečného odpadu a přibližně 2500 t ostatního odpadu.

Plán odpadového hospodářství obce musí být v souladu se závaznou částí Plánu odpadového hospodářství Královéhradeckého kraje (dále jen POH KHK), která byla vydána v srpnu 2004 obecně závaznou vyhláškou kraje.

Účelem POHo je v souladu s POH ČR a POH Královéhradeckého kraje stanovit:

- výhled pro systém OH obce na období nejméně 5 let,
- cíle a opatření pro předcházení vzniku odpadů, omezování jejich množství a nebezpečných vlastností,
- opatření pro splnění cílů závazné části POH kraje ve způsobech využití odpadů a nakládání s nimi v reálném časovém a ekonomickém scénáři,
- podmínky pro realizaci navrženého systému OH obce,
- způsob informačního a organizačního zabezpečení řízení OH obce,
- ekonomickou optimalizaci nakládání s odpady v obci,
- způsob komunikace s veřejností s cílem zajistit splnění cílů POHo,
- postup posouzení shody POHo s příslušným POH kraje.

POH města Kostelec nad Orlicí je zpracován podle Metodického návodu k plánu odpadového hospodářství původce-obce vydaného Ministerstvem životního prostředí ČR (dále jen „Metodický návod“) a vychází z analýzy stávajícího stavu odpadového hospodářství na území města Kostelec nad Orlicí. POH města Kostelec nad Orlicí je ze zákona závazným podkladem pro rozhodovací a jiné činnosti města v odpadovém hospodářství. Jádrem dokumentu jsou cíle a opatření k rozvoji odpadového hospodářství na území města Kostelec nad Orlicí.

B. PŮSOBNOST A DOBA PLATNOSTI POH OBCE

POH města Kostelec nad Orlicí je zpracován na dobu 5 let, tj. od 2005 do 2010, a měl by být změněn při každé zásadní změně podmínek, na jejichž základě byl zpracován. Dalším důvodem pro změnu v POH města Kostelec nad Orlicí může být změna podmínek, za kterých byl tento POHo zpracován, zejména v případě legislativních změn, majících dopad na oblast odpadového hospodářství. Změna je nutná i v případě změny POH KHK a POH ČR.

C. ZPRACOVATEL PLÁNU ODPADOVÉHO HOSPODÁŘSTVÍ OBCE

Obchodní firma:	Marius Pedersen, a.s.
Adresa:	Malé náměstí 124, 500 03 Hradec Králové
IČO:	42194920
Tel.:	602626839

Fax.: 495500555
Email: jiri.herold@mariuspedersen.cz
Tým zpracovatele POH: Jiří Herold (vedoucí týmu), Pavel Novák, Zdeněk Smejkal

D. ZÁKLADNÍ ÚDAJE O PŮVODCI

D.1. Všeobecné údaje

D.1.1. Název a kontakt na původce:

Název:	Kostelec nad Orlicí
Adresa:	Palackého náměstí 38, 51741 Kostelec nad Orlicí
IČ:	00274968
Statutární zástupce:	Ing. Ivana Červinková, starostka
Pracovník odpovídající za OH:	Marcela Černohorská
Tel.:	494 337 111, 494 321 551
Email:	kostelec@muko.cz

D.1.2. Rozloha katastrálního území a počet obyvatel:

Výměra města: 2619 ha
Počet obyvatel: 6200

D.2. Charakteristika odpadového hospodářství obce

D.2.1. Seznam společností a firem zabezpečující pro obec nakládání s odpady

1. Technické služby Kostelec nad Orlicí s.r.o.

Adresa: Rudé Armády 1458, 517 41 Kostelec nad Orlicí
Společnost zajišťuje pro město Kostelec nad Orlicí provoz třídírný plastových odpadů, dále svoz objemného odpadu, BRKO, skla a plastů.

2. Marius Pedersen a.s.

Adresa: Malé náměstí 124, 50003 Hradec Králové
Společnost zajišťuje pro město Kostelec nad Orlicí svoz objemného odpadu, BRKO, NO, skla a plastů.

3. Jiří Vondra

Adresa: Rybářská ul., 517 41 Kostelec nad Orlicí
Jiří Vondra provozuje ve městě Kostelec nad Orlicí sběr a výkup papíru, kovů, aj.

4. EKOPART, s.r.o.

Adresa: Merklovice 3, Vamberk
EKOPART zajišťuje ve městě Kostelec nad Orlicí sběr drobného NO a nefunkční elektroniky.

D.2.2. Svozové oblasti a jejich charakteristika

Svozová oblast města Kostelec nad Orlicí představuje produkci odpadů z vlastního města Kostelec nad Orlicí a jeho částí. Odpady z provozu domácností jsou shromažďovány do 110(120) l, méně pak do 1100 l nádob. Objemné odpady a biologicky rozložitelné odpady jsou ve stanovené dny od dubna do října ukládány do VOK přistavených na předem stanovených místech a dále ve sběrném dvoře v areálu TS KO, s.r.o. Ve sběrném dvoře jsou do VOK ukládány rovněž stavební odpady a pneumatiky. Nebezpečné odpady (zejména elektrošrot) jsou ve vyhlášených termínech a místech shromažďovány mobilním svozem.

Oddělený sběr skleněných a plastových obalů a podobných odpadů je prováděn do kontejnerů o objemu 1300 méně pak také 2100 l; papír se do kontejnerů nesbírá, občané využívají služeb sběrných.

Svozová oblast města Kostelec nad Orlicí představuje produkci odpadů od cca 6 tisíc obyvatel v sídlištní, městské a příměstské zástavbě. Na celém území města je zabezpečen sběr a svoz KO, tudíž jsou vytvořeny dobré předpoklady předcházení vzniku divokých skládek v blízkosti obytné zástavby.

D.2.3. Základní zodpovědnost obce v oblasti odpadového hospodářství

1. Obec je subjekt zodpovědný ze zákona za řádné nakládání s komunálním odpadem vznikajícím na území obce. Tento odpad vzniká jednak při činnosti občanů (domovní odpad, objemný odpad, tekutý odpad ze septiků a žump) a při zajišťování čistoty obce (uliční smetky – štěrka a písek ze zimního posypu, odpad ze zeleně apod.).
2. Obec je subjekt zodpovědný za odpady vznikající při zajišťování její vlastní činnosti (administrativní činnost).
3. Obec je subjekt zodpovědný za odpady vznikající při činnosti zařízení obce.

E. PŘEHLED DRUHŮ A KATEGORIÍ PRODUKOVANÝCH ODPADŮ, ZPŮSOBY NAKLÁDÁNÍ S NIMI A ZPŮSOB JEJICH VYUŽITÍ NEBO ODSTRANĚNÍ

Pro zpracování POH města Kostelec nad Orlicí byla využita data z evidence odpadů stanové v zákoně o odpadech a vyhlášce MŽP č. 383/2001 Sb., o podrobnostech nakládání s odpady, ve znění pozdějších předpisů, vykazovaná obcí za období 2000 – 2004.

Tabulky byly vytvořeny dle Metodického návodu odboru odpadů MŽP (Ministerstva životního prostředí) pro zpracování POH původce-obce. MŽP v Metodickém návodu požaduje uvedení dat pouze za poslední čtyři roky. Po detailním průzkumu dokumentace OH obce byly některé údaje, jak jsou uvedeny v tomto dokumentu, zpřesněny. Údaje z evidence neumožňují sice statistické posouzení vývoje odpadového hospodářství obce, avšak doplňují detailní obrázek odpadového hospodářství města a jsou základním podkladem pro vyhodnocení výchozího stavu odpadového hospodářství ve vztahu k cílům POH KHK. Veškeré tabulky jsou uvedené v Příloze č. 1 POH města Kostelec nad Orlicí.

E.1. Produkce

Produkce všech odpadů ve městě Kostelec nad Orlicí je uvedena v **tabulce č. 1** a produkce komunálních odpadů v **tabulce č. 2**, pro časovou řadu let 2000-2004 na základě údajů z hlášení o produkci odpadu města Kostelec nad Orlicí. Pro potřeby bilance produkce a nakládání s odpady města byl k evidovanému množství v tabulce č. 1 u kovů a papíru přičten sběr občany Kostelce nad Orlicí, který je evidovaný ve výkupně Jiří Vondra. Jedná se cca o 990 tun kovů a 230 tun papíru. Dále byly pro potřeby bilance produkce a nakládání s odpady města do skupiny 20 přičteny některé odpady evidované ve skupinách 12, 16, 17, pokud měly ve skupině 20 svůj ekvivalent. Odpady evidované jako obalové a některé další patří do KO a tímto postupem se zvyšuje přehlednost materiálové bilance ve vztahu k cílům POHk.

Směsný komunální odpad má největší produkci, a je následován **objemným odpadem**, dále odděleně shromažďovanými surovinami, a to zejména **kovy, papírem a sklem**. Významnější produkce byla dále zaznamenána u stavebních odpadů, jakými jsou **cihly a beton**. Oddělený sběr vykazuje zřetelný meziroční nárůst v celém sledovaném období pouze u plastů. V případě skla je meziroční bilance s výjimkou roku 2002 vyrovnaná. Trend u ostatních složek není možné hodnotit. V roce 2003 činila produkce komunálních odpadů jako celku cca 400 kg na obyvatele, po přičtených kovů a papíru sebraných občany města a evidovaných výkupnou Jiří Vondra však produkce činila cca 593 kg na obyvatele.

Nebezpečný odpad je blíže specifikován v **tabulce č. 3 a č. 4**. Hlavní podíl nebezpečného odpadu mají elektrošrot a ledničky, méně pak baterie a akumulátory a barvy, lepidla a pryskyřice. V roce 2003 činila produkce tohoto odpadu na jednoho obyvatele města Kostelec nad Orlicí 2,55 kg.

E.2. Nakládání s odpadem

Nakládání s komunálními odpady města je upraveno vyhláškou města. Systém nakládání s komunálními odpady a stavebními odpady zajišťuje jejich bezpečné shromažďování k dalšímu využití nebo odstranění.

E.2.1 Komunální odpady

Třídění odpadu

Ve městě jsou umístěny zvonové sklolaminátové kontejnery na vytríděné složky komunálního odpadu (separovaný sběr):

sklo
plasty

Oddělený sběr je prováděn v třiceti šesti hnízdech vybavených 1-2 nádobami na sklo a 1-3 nádobami na plasty. Objem kontejnerů se spodním výsypem je nejčastěji 1300, méně pak také 2100 litrů.

Občané města mohou dále využívat sběrný dvůr a výkupnu surovin. Ve výkupně je možno odložit tyto druhy odpadů: veškerý kovový odpad, papír. Naopak pro pneumatiky od osobních automobilů a motocyklů, biologicky rozložitelné odpady - tráva, stromy a jejich části, odpad ze dřeva, stavební odpad, objemný odpad - např. televizory, nábytek, koberce je možné využít sběrný dvůr. Dále jsou na předem stanovená místa přistavovány mobilní velkoobjemové kontejnery, které slouží výhradně k ukládání objemného odpadu z domácností (pouze jarní svoz) nebo biologicky rozložitelného odpadu ze zahrad a zeleně (jarní a podzimní svoz). Ve městě probíhá 2x ročně mobilní sběr nebezpečných složek komunálního odpadu, nefunkčních elektrospotřebičů (stanoviště a termíny jsou vždy 14 dní předem oznámeny obvyklým způsobem).

Původci, kteří produkují odpad zařazený podle Katalogu odpadu jako odpad podobný komunálnímu (právnícké a fyzické osoby oprávněné k podnikání), mohou na základě písemné smlouvy s městem využít zavedeného systému pro nakládání s komunálním odpadem, avšak není to v praxi využíváno.

E.2.2 Stavební odpad

Stavební odpad vzniklý při stavební nebo demoliční činnosti fyzických osob, popřípadě právníckých nebo fyzických osob oprávněných k podnikání, je odkládán do velkoobjemových kontejnerů oprávněné osoby, které jsou odvezeny na náklady fyzické osoby, právnícké nebo fyzické osoby oprávněné k podnikání k využití materiálu nebo jeho odstranění do zařízení, určeného ve smyslu zákona č. 185/2001 Sb., o odpadech, k využívání, odstraňování, sběru nebo výkupu odpadu. Tímto není vyloučena možnost zajistit si odvoz tohoto odpadu k využití nebo odstranění v souladu se zákonem č. 185/2001 Sb., o odpadech, vlastními prostředky.

E.3. Zařízení na využívání a odstraňování odpadů

Na území města Kostelec nad Orlicí je společností Technické služby Kostelec nad Orlicí s.r.o. provozován a mobilní sběrný dvůr a třídírna plastových odpadů. Občané mohou dále využívat služeb sběrný a výkupny odpadů firmy Jiří Vondra - viz **tabulka č. 9**.

E.4. Prognóza vývoje

Vývoj celkové produkce komunálních odpadů ani jeho jednotlivých složek nelze v současné době kvantifikovat s přílišnou přesností. Pro prognózu vývoje komunálních odpadů jako celku byl zvolen střední trend doporučený Metodickým návodem, za základ byla vzata produkce r. 2003. Pro prognózu odděleného sběru byla použita směrná čísla POH KHK pro sběr obalového odpadu pro rok 2005 a byla vztažena k roku 2010. Odhad produkce jednotlivých složek nebezpečných odpadů, vyjma elektrošrotu, je proveden jako průměr sledovaného období. U nebezpečných druhů elektrošrotu je prognóza provedena podle předpokladu, že se kolem roku 2010 dosáhne nasycení vybavenosti domácností ledničkami na úrovni 1,5 ks/domácnost a televizemi 2 ks na domácnost a že odpovídající množství spotřebičů bude po skončení životnosti (15 let lednička, 10 let televize) plynule vyřazováno. U zářivek a výbojek se předpokládalo vyřazování 1 ks na domácnost a rok k roku 2010.

Produkce směsných komunálních odpadů bude mít v následujících letech vzrůstající tendenci, ale díky osvětě, která průběžně probíhá ve školách i mezi občany města lze očekávat relativně

menší meziroční nárůst než u komunálního odpadu jako celku. Směsný komunální odpad byl prognózován jako zbytek všech komunálních odpadů po odečtení odděleně shromažďovaných odpadů, včetně odpadů objemných apod.

Předpokládaný vývoj produkce odpadů je shrnut v **tabulce č. 4** (nebezpečné odpady) v **tabulce č. 11** (hlavní skupiny komunálních odpadů).

F. VYHODNOCENÍ SOULADU STÁVAJÍCÍHO ZPŮSOBU NAKLÁDÁNÍ S ODPADY S POŽADAVKY STANOVENÝMI V ZÁKONĚ A PROVÁDĚCÍCH PRÁVNÍCH PŘEDPÍSECH

Odpady jsou předávány oprávněným osobám dle zák. č. 185/2001 Sb. o odpadech k využití a odstranění.

Separované složky komunálního odpadu jsou předávány k materiálovému využití a směsný komunální odpad je skládkován.

Nebyl shledán žádný nesoulad mezi nakládáním s odpady v obci a požadavky právních předpisů pro odpadové hospodářství.

G. VYHODNOCENÍ SOULADU PLÁNU ODPADOVÉHO HOSPODÁŘSTVÍ OBCE S DOKUMENTY KRÁLOVÉHRADECKÉHO KRAJE

G.1. Soulad s Plánem odpadového hospodářství Královéhradeckého kraje

Cíle a opatření obsažená v závazné části POH KHK promítají vysoké požadavky na rozvoj odpadového hospodářství v zemích Evropské unie a ambice politiky životního prostředí České republiky na úroveň kraje. Tyto požadavky kladou na rozvoj odpadového hospodářství města značné nároky, z nichž největší jsou kladeny na nakládání s biologicky rozložitelnými komunálními odpady („BRKO“), rozvoj odděleného sběru a využití odpadů na celkové využití komunálních a všech dalších odpadů. Třebaže je odpadové hospodářství města na dobré úrovni, je proto mezi jeho stavem a některými cíli závazné části POH KHK v současné době nesoulad, který bude třeba překlenout rozvojem systému OH města v období platnosti POHo.

Hlavní oblasti nesouladu jsou ve sběru nebezpečných složek komunálního odpadu, dále na úseku skládkování BRKO (v rámci směsného KO a objemného odpadu se dosud převážně skládkuje s výjimkou BRO 200201) a materiálového využití KO a využití všech odpadů.

Detailní přehled vyhodnocení souladu odpadového hospodářství města a závazné části POH KHK je uveden v **tabulce č. 13**. Na základě vyhodnocení nesouladu mezi cíli a opatřeními závazné části POH KHK a stavem OH města byly navrženy cíle a opatření POH města Kostelec nad Orlicí.

G. 2. Cíle a opatření, která bude obec realizovat

G.2.1. Cíle a programy k jejich realizaci

Cíle	Termín	Program	Odpovědnost	Cílová hodnota (indikátor)
Předcházení vzniku odpadů, omezování jejich množství a nebezpečných vlastností.				
1.1 Je zajištěna vysoká informovanost spotřebitelů o vlastnostech zboží a služeb z pohledu nakládání s odpady a o správném nakládání s odpady	Průběžně	A.1 Informační kampaň	Město Kostelec n. Orlicí	trvale vysoká informovanost (% počet odpovědí v průzkumu)
1.2 Ekologicky šetrné výrobky jsou zohledněny v nákupech	Průběžně	B.1 Nakupování zohledňující ekologické vlastnosti výrobků a služeb	Město Kostelec n. Orlicí	nestanovena (výroční zhodnocení)
Nakládání s komunálními odpady.				
2.1 Je zajištěno zvýšení odděleného sběru NO z KO	Průběžně	A.1 Informační kampaň; C.1 Rozvoj odděleného sběru nebezpečných odpadů.	Město Kostelec n. Orlicí	0,75 % ze směsných KO, tj. cca 19 t, do roku 2010 (% NO z KO)
2.2 Je dosaženo vysoké úrovně odděleného sběru obalů a podobných odpadů v rámci sdruženého plnění.	Průběžně	A.1 Informační kampaň; C.2 Rozvoj odděleného sběru obalových a podobných odpadů	Město Kostelec n. Orlicí	papír 304 t, plast 114 t, sklo 132 t do roku 2010
2.3 Je zajištěn sběr a využití vyřazených zařízení (objemných odpadů)	Průběžně	C.3 Zvýšení využití a snížení skládkování objemného odpadu.	Město Kostelec n. Orlicí	100% výskytu do roku 2010 (tuny využitých objemných odpadů)

Cíle	Termín	Program	Odpovědnost	Cílová hodnota (indikátor)
2.4 Je podpořen cíl kraje: zvýšit materiálové využívání KO.	Průběžně	C.1 Rozvoj odděleného sběru nebezpečných odpadů; C.2 Rozvoj odděleného sběru obalových a podobných odpadů; C.3 Zvýšení využití a snížení skládkování objemného odpadu; C.4 Zvýšení využití a snížení skládkování všeho komunálního odpadu a stavebního odpadu; C.5 Rozvoj separace bioodpadů.	Město Kostelec n. Orlicí	50% materiálového využití KO (% KO) a max. 112 kg/obyv. skládkovaného BRKO v r. 2010; 55% využití všech odpadů v r. 2012 (% všech odpadů)
2.5 Je podpořen cíl kraje: Snížit hmotnostní podíl biologicky rozložitelných odpadů uložených na skládky	Průběžně	C.5 Rozvoj separace bioodpadů.	Město Kostelec n. Orlicí	max. 112 kg/obyv. skládkovaného BRKO v r. 2010 (tuny skládkovaných BRKO)
2.5 Separace papíru je zajištěna efektivním způsobem i recyklačními hnízdy	průběžně	C.2 Rozvoj odděleného sběru obalových a podobných odpadů	Město Kostelec n. Orlicí	Je zavedena separace papíru donáškovým způsobem do recyklačních hnízd (tuny odděleně shromážděného papíru)
Nakládání s dalšími odpady, zejména nebezpečnými.				
3.1 Stavební odpad je využíván.	průběžně	C.4 Zvýšení využití a snížení skládkování všeho komunálního odpadu a stavebního odpadu.	Servisní firma, Město Kostelec n. Orlicí	Odbyt všeho stavebního odpadu k využití (% využitých stavebních odpadů)

Cíle	Termín	Program	Odpovědnost	Cílová hodnota (indikátor)
Snižování podílu odpadů ukládaných na skládku a podílu biologicky rozložitelné složky v nich obsažené.				
4.1 Je podpořen cíl kraje: Omezovat odstraňování odpadů skládkováním.	průběžně	C.1 Rozvoj odděleného sběru nebezpečných odpadů; C.2 Rozvoj odděleného sběru obalových a podobných odpadů; C.3 Zvýšení využití a snížení skládkování objemného odpadu; C.4 Zvýšení využití a snížení skládkování všeho komunálního odpadu a stavebního odpadu; C.5 Rozvoj separace bioodpadů.	Město Kostelec n. Orlicí	V r. 2010 se skládkuje nejvýše 1500 tun odpadů (tuny skládkovaných odpadů)
Vytváření integrovaného systému nakládání s odpady.				
5.1 Jsou stanoveny postupy pro případ mimořádných situací.	2006	B.2 Zajištění nakládání s odpady při mimořádných situacích.	Město Kostelec n. Orlicí servisní firma	Postupy pro případ mimořádných situací jsou stanoveny (indikátor nestanoven)

G.2.2. Programy pro dosažení cílů, činnosti, zdroje

Program	Odpovědnost	Činnosti	Potřeba zdrojů
Programy informační a vzdělávací			
A.1 Informační kampaň	Město Kostelec n. Orlicí	<ul style="list-style-type: none"> Prostřednictvím kraje nebo přímo navázat kontakt s organizacemi povinných osob pro zpětný odběr přebírat informace a podklady o různých skupinách výrobků a využívat je k informování občanů; Využívat podklady EKOKOMu pro informační a osvětové akce, Využívat informační podklady, které dá k dispozici kraj v rámci podpory realizace POH KHK, Informace o vlastnostech různých skupin výrobků z hlediska nakládání s odpady a o možnostech a důvodech zpětného odběru vybraných výrobků zařadit do informačních materiálů města o odpadech. 	V rámci běžné agendy města; využití zdrojů jiných organizací; kampaně v lokalitách s intenzifikací odděleného sběru cca 30 Kč/obyv. na kampaň
Programy organizačního charakteru			
B.1 Nakupování zohledňující ekologické vlastnosti výrobků a služeb	Město Kostelec n. Orlicí	Stanovit příslušná doplňující kritéria pro nákup zboží a investic, zejména: upřednostnění recyklátů stavebních odpadů, upřednostnění kompostů z odpadů, upřednostnění výrobků se známkou "Ekologicky šetrný výrobek", upřednostnění vratných obalů - zejména nápojových, upřednostňovat srovnatelné výrobky s dlouhou životností.	V rámci běžné agendy města
B.2 Zajištění nakládání s odpady při mimořádných situacích	Servisní firma, Město Kostelec	Smluvní zajištění odstraňování odpadů z mimořádných situací (zajištění včasného přistavení kontejnerů pro odpady); stanovení postupu pro odstraňování odpadů z mimořádných situací ve vyhlášce města (postupy pro přistavování kontejnerů,	V rámci běžné agendy města

Program	Odpovědnost	Činnosti	Potřeba zdrojů
	n. Orlicí	odpovědnost za řízení nakládání s odpady v době mimořádné situace)	
Programy pro rozvoj infrastruktury			
C.1 Rozvoj odděleného sběru nebezpečných odpadů	Město Kostelec n. Orlicí	<ul style="list-style-type: none"> • Smluvní spolupráce s povinnými osobami na odbytu odděleně shromážděných/zpětně odebraných vybraných výrobků; • Sledovat plnění informačních povinností vyplývajících ze zpětného odběru v obchodní síti a upozorňovat na nedostatky; • Vytvořit ve sběrném dvoře na základě dohody s povinnou osobou podmínky pro oddělený sběr materiálových skupin elektrošrotu které vstupují do KO (velké spotřebiče, malé spotřebiče, informační technologie, elektronářadí, hračky). • Rozšířit služby sběrného dvora o shromažďování nebezpečných odpadů 	V rámci běžné agendy města; využití zdrojů jiných organizací pro zpětný odběr; kontejnery pro drobné NO - náklady nestanoveny
C.2 Rozvoj odděleného sběru obalových a podobných odpadů	Město Kostelec n. Orlicí	<ul style="list-style-type: none"> • Zónování obce podle efektivity odděleného sběru. • Cílená informační kampaň pro zvýšení odděleného sběru ve vybraných lokalitách obce; • Zavedení odděleného sběru papíru donáškovým způsobem v sídlištních lokalitách; postupná optimalizace velikosti recyklačních hnízd - v zóně efektivního donáškového sběru dosáhnout donáškové vzdálenosti max. 200 m, případně zahuštění v místech přiměřeně vysokého výskytu separovaných složek KO. 	Zónování obce empiricky podle zkušeností servisní firmy nebo externě s využitím územní analýzy – cca 25 tis. Kč; Při rozmísťování sběrových nádob do míst s odpovídajícím výskytem odpadů

Program	Odpovědnost	Činnosti	Potřeba zdrojů
			dlouhodobě náklady a přínosy budou vyrovnány.
C.3 Zvýšení využití a snížení skládkování objemného odpadu	Město Kostelec n. Orlicí, TS	<ul style="list-style-type: none"> • Zajistit prostřednictvím servisní firmy odbyt cca 100 – 200 t objemného odpadu k materiálovému nebo energetickému využití v rámci služeb stávajících nebo budoucích zařízení krajského systému OH; • Minimalizovat množství objemného odpadu důslednou separací všech využitelných složek a příměsí na sběrných dvorech. 	Odbyt objemného odpadu v cenách dle nabídky servisních organizací
C.4 Zvýšení využití a snížení skládkování všeho komunálního odpadu a stavebního odpadu.	Město Kostelec n. Orlicí	<ul style="list-style-type: none"> • Zajištění prostřednictvím servisní firmy odbytu cca 1000 - 1300 t směsného KO k dotřídování a materiálovému využití na výrobu paliva z odpadů anebo rekultivačních substrátů v rámci služeb stávajících nebo budoucích zařízení v systému OH kraje k roku 2010; • Zajistit využití veškerého stavebního odpadu prostřednictvím servisní firmy. 	Odbyt směsného KO do odpovídajících zařízení v cenách dle nabídky servisních organizací
C.5 Rozvoj separace bioodpadů	Město Kostelec n. Orlicí	<ul style="list-style-type: none"> • V návaznosti na zónování obce podle efektivity odděleného sběru vyhodnotit možnosti odděleného sběru bioodpadů a stanovit vhodné lokality a techniky pro oddělený sběr bioodpadů ze směsných KO; • Provést vyhodnocení potenciálu produkce bioodpadů z domácností a možností odbytu vytríděných bioodpadů; • Provedení informační kampaně k třídění bioodpadů a 	V rámci běžné agendy města; využití zdrojů jiných organizací; kompostéry do 1000 Kč/ks, tyto náklady by se měly vrátit v úspoře za

Program	Odpovědnost	Činnosti	Potřeba zdrojů
		<p>průzkumu zájmu veřejnosti o třídění v zóně ekonomicky efektivního odděleného sběru bioodpadů;</p> <ul style="list-style-type: none">• Provedení pilotního projektu separovaného sběru bioodpadů na vybraném sídlišti; vyhodnocení výsledků a stanovení podmínek pro rozšíření odděleného sběru;• Zajištění odbytu odděleně shromážděných bioodpadů u oprávněných osob;• Připravit a vyhlásit podmínky programu pro podporu domácího kompostování.	směsné KO

H. PŘÍJMY A VÝDAJE NA ODPADOVÉ HOSPODÁŘSTVÍ, STRUKTURA ZDROJŮ A DYNAMIKA ZMĚN

V **tabulce č. 15** je uveden rozpočet příjmů a výdajů města Kostelec nad Orlicí pro odpadové hospodářství. Z tabulky vyplývá, že město Kostelec nad Orlicí má výdaje na odpadové hospodářství o něco vyšší než příjmy. Největší výdaje má město na svoz a odstranění komunálního odpadu. Můžeme předpokládat, že tyto výdaje jako takové ještě porostou, vzhledem ke zvyšující se produkci KO a tlaku na ceny za odstraňování odpadů na skládkách. Jelikož v dalších letech se zcela určitě zvýší podíl vytříděných komodit z KO (sklo, papír, plasty), lze očekávat i nárůst výdajů za tyto komodity, který by však měl být do značné míry kompenzován příjmy od EKOKOMu. Dalším zdrojem úspor bude praktická realizace povinnosti zpětného odběru elektrošrotu, čímž by měly poklesnout významně náklady na nebezpečné odpady.

Hlavním příjmem do odpadového hospodářství města Kostelec nad Orlicí jsou poplatky od občanů zapojených do systému města, vybírané na svoz a odstranění komunálního odpadu. Výši těchto poplatků stanovuje vyhláška města. Další příjmy obec má od EKOKOMu. S ohledem na poměrně nízkou míru recyklace na občana nedosahuje město plateb za oddělený sběr od EKOKOMu v nejvyšší sazbě. Tento stav by se však mohl změnit přičtením odděleně sbíraných složek od občanů evidovaných ve výkupně Jiří Vondra (viz **tabulka č. 1**).

I. ZPŮSOB ORGANIZAČNÍHO ZABEZPEČENÍ ŘÍZENÍ ODPADOVÉHO HOSPODÁŘSTVÍ OBCE VČETNĚ SEZNAMU VNITŘNÍCH DOKUMENTŮ

I.1. Popis stavu informačního a organizačního zabezpečení odpadového hospodářství obce

I.1.1. Způsoby a formy komunikace obce s občany k zajištění realizace POHo

Komunikace s občany Kostelce nad Orlicí probíhá formou:

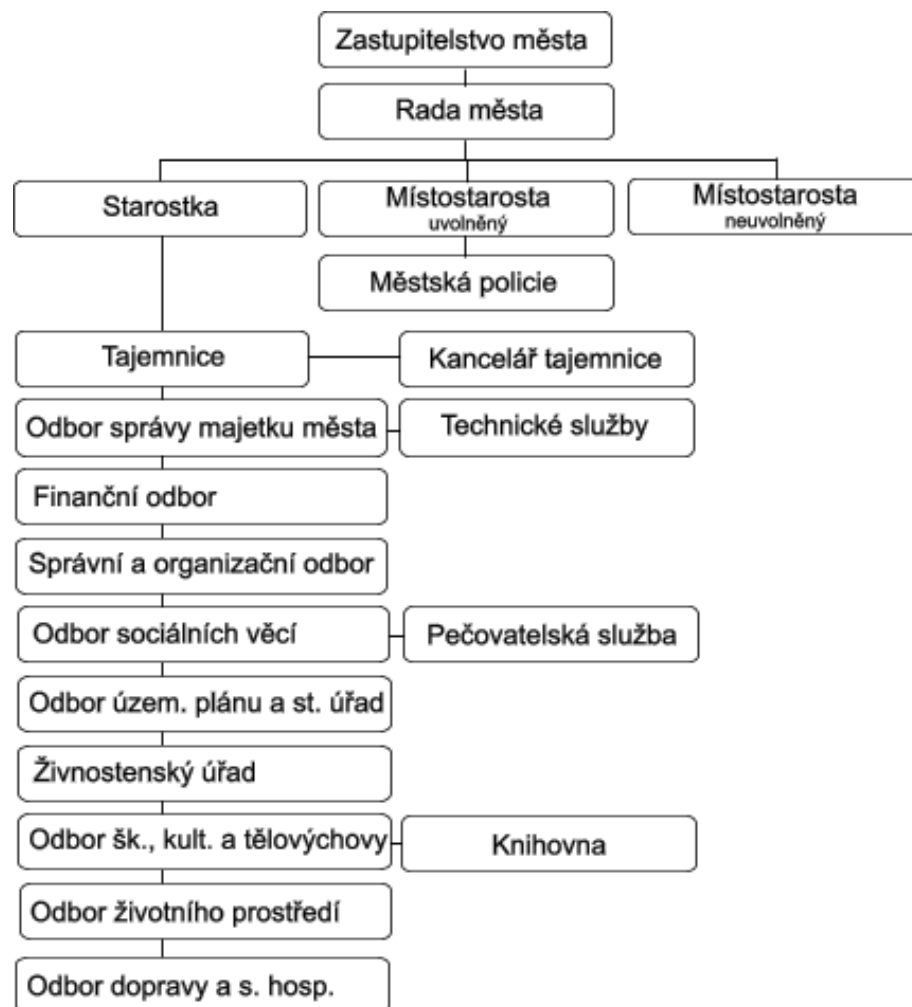
- ❖ Vývěsky na úřední desce města.
- ❖ Místní rozhlas – informování občanů o stanovištích mobilních velkoobjemových kontejnerů letáky;
- ❖ Internet – hlavní informace městského úřadu jsou k dispozici na webových stránkách města
- ❖ Zpravodaj města Kostelec nad Orlicí – zpravodaj města vychází jednou měsíčně

I.1.2. Stav a vedení evidence odpadů

Město Kostelec nad Orlicí vede evidenci komunálních odpadů na základě zákona o odpadech a eviduje ji Odbor správy majetku města Kostelec nad Orlicí. Evidence je vedena v písemné podobě. Hlubší analýzou evidence směsných komunálních odpadů by bylo možno dosáhnout přesnějšího rozlišení možností pro rozvoj nakládání s komunálními odpady.

I.1.3 Zařazení odpadového hospodářství v organizačním schématu obce.

Organizační struktura města:



I.1.4. Seznam vnitřních dokumentů obce zpracovaných k zajištění řízení OH.

Vyhlášky, které ošetřují odpadové hospodářství města Kostelec nad Orlicí:

Město Kostelec nad Orlicí vydalo v roce 2001 Obecně závaznou vyhlášku č. 2/2001, kterou se stanoví systém shromažďování, sběru, přepravy, třídění, využívání a odstraňování komunálních odpadů vznikajících na území města Kostelce nad Orlicí, včetně systému nakládání se stavebním odpadem. Novelizace byla provedena vyhláškou 1/2005. Aktuální znění vyhlášky o odpadech je v příloze č. 3.

Vyhláška stanovuje systém shromažďování, sběru, přepravy, třídění, využívání a odstraňování komunálních a stavebních odpadů vznikajících v územním obvodu města Kostelec nad Orlicí. Ceník poplatků za služby pro nakládání s odpady řeší vyhláška o místních poplatcích. Vyhlášky jsou závazné pro všechny fyzické osoby, které mají na území města trvalé bydliště, nebo mají ve vlastnictví stavbu určenou nebo sloužící k individuální rekreaci, ve které není

hlášena k trvalému pobytu žádná fyzická osoba, umístěnou na území města Kostelec nad Orlicí a jsou původci komunálního odpadu z činnosti fyzických osob, a pro další osoby, které se na území města zdržují.

I.2. Aktualizace POHo

Osoba zodpovědná za sledování zásadních změn podmínek, na jejichž základě byl POH zpracován: paní Marcela Černohorská, odpady, zeleň ve městě.

Plnění POHo bude sledováno výročně podle vybraných ukazatelů. Obec bude jednou ročně zpracovávat zprávu o plnění POHo a předkládat ji spolu s doporučeními dalšího postupu orgánům města. V případě, že nebude po dva roky příznivý vývoj v plnění cílů POHo, může se obec rozhodnout pro razantnější provádění plánovaných programů/činností (vyčlenění více zdrojů, rozšíření působnosti opatření atp.). Pokud v následujícím roce po takovém opatření nenastane zlepšení vývoje, obec uváží změnu POHo rozšířením programů/činností v rámci POHo nebo po konzultaci s krajským úřadem změnu cílů POHo.

J. SEZNAM ZKRATEK

OH	odpadové hospodářství
POH	plán odpadového hospodářství
POHo	plán odpadového hospodářství obce
POHk	plán odpadového hospodářství kraje
KHK	Královéhradecký kraj
KO	komunální odpady
NO	nebezpečné odpady
BRKO	biologicky rozložitelné komunální odpady
TS	Technické služby (města Kostelec nad Orlicí)
OSM	Odbor správy majetku (města Kostelec nad Orlicí)

K. SEZNAM PŘÍLOH

Příloha č. 1. Tabulky č. 1 - 15

Příloha č. 2 Posouzení shody mezi závaznou částí POH KHK a OH Kostelce nad Orlicí

Příloha č. 3 Aktuální znění vyhlášky o odpadech Kostelce nad Orlicí

L. POUŽITÉ ZDROJE

Provozní řád třídírny plastových odpadů Technických služeb města Kostelec nad Orlicí

Vyhlášky o nakládání s komunálním odpadem města č. 2/2001 a 1/2005.

Evidence odpadů města za roky 2000 – 2004

Hlášení města EKOKOMu za rok 2003

Další provozní podklady města Kostelec nad Orlicí o systému nakládání s odpady

Plán odpadového hospodářství Královéhradeckého kraje

Koncepce odpadového hospodářství ČR (Český ekologický ústav, 2001)

Příloha č. 1

Tabulky

Seznam tabulek

- Tabulka č. 1. – Celková produkce odpadů města Kostelec nad Orlicí v období 2000 – 2004
- Tabulka č. 2. – Celková produkce komunálních odpadů města Kostelec nad Orlicí v období 2000 – 2004
- Tabulka č. 3. – Celková produkce nebezpečných odpadů města Kostelec nad Orlicí v období 2000 – 2004
- Tabulka č. 4. – Identifikace hlavních druhů NO města Kostelec nad Orlicí v období 2000 – 2004
- Tabulka č. 5.a – Způsob nakládání s odpady města Kostelec nad Orlicí v r. 2003
- Tabulka č. 5.b – Způsob nakládání s odpady města Kostelec nad Orlicí v roce 2003 po předání jiné oprávněné osobě
- Tabulka č. 6.a – Celková produkce a nakládání s odpady města Kostelec nad Orlicí v roce 2003
- Tabulka č. 6.b – Nakládání s odpady města Kostelec nad Orlicí v roce 2003 po předání jiné oprávněné osobě
- Tabulka č. 7.a – Celková produkce a nakládání s komunálními odpady města Kostelec nad Orlicí v roce 2003
- Tabulka č. 7.b – Nakládání s komunálními odpady města Kostelec nad Orlicí v roce 2003 po předání jiné oprávněné osobě
- Tabulka č. 8. – Množství vytríděného odpadu z komunálního odpadu města Kostelec nad Orlicí v období 2002 - 2003
- Tabulka č. 9. – Provozovaná zařízení k nakládání s odpady
- Tabulka č. 10. – vynechána
- Tabulka č. 11. – Kvantifikovaný popis vývoje celkové produkce komunálních a dalších odpadů města Kostelec nad Orlicí
- Tabulka č. 12. – vynechána
- Tabulka č. 13. – Porovnání POH obce města Kostelec nad Orlicí se závaznou částí POH kraje
– viz samostatná příloha
- Tabulka č. 14. – vynechána
- Tabulka č. 15. – Příjmy a výdaje města Kostelec nad Orlicí na OH v období 2002 – 2003

Tabulka č. 1 – Celková produkce odpadů města v období 2000 – 2004

Kostelec nad Orlicí

Katalog. číslo odpadu	Název druhu odpadu	Kategorie odpadu	Produkce [t/rok]					Změna produkce [%]				Měrná produkce v roce 2003 [kg/obyv.]
			2000	2001	2002	2003	2004	01/00	02/01	03/02	04/03	
03 01 05	Piliny, hobliny, odřezky, dřevo	O										0,00
03 03 07	Výmět z rozvlákňování papíru a lepenky	O	0,140	5,540				3 857,14	-100,00	0,00	0,00	0,00
03 03 08	Odpady ze třídění papíru a lepenky	O			1,620	0,460		0,00	0,00	-71,60	-100,00	0,06
10 01 01	Popel, struska, škvára	O		5,330			5,560	0,00	-100,00	0,00	0,00	0,00
13 08 02	Jiné emulze	N				0,020		0,00	0,00	0,00	-100,00	0,00
15 01 06	Směsné obaly	O		3,090	0,160	2,460		0,00	-94,82	1 437,50	-100,00	0,31
15 01 10	Obaly obsahující nebezpečné látky	N	0,030	0,030	1,050	0,080	0,140	0,00	3 400,00	-92,38	75,00	0,01
15 01 11	Kovové obaly obsahující nebezpečné látky	N	0,320	0,295		0,905	0,730					0,11
15 02 02	Absorpční činidla, filtrační materiály (včetně olejových filtrů jinak blíže neurčených), čisticí tkaniny a ochranné oděvy znečištěné nebezpečnými látkami	N					0,055	0,00	0,00	0,00	0,00	0,00
16 01 03	Pneumatiky	O	0,400	0,390		9,135	15,915	-2,50	-100,00	0,00	74,22	1,15
16 01 13	Brzdové kapaliny	N				0,015		0,00	0,00	0,00	-100,00	0,00
16 06 01	Olověný akumulátor	N						0,00	0,00	0,00	0,00	0,00
17 01 01	Beton	O	31,060	3,920	5,500	26,260		-87,38	40,31	377,45	-100,00	3,31
17 01 02	Cihly	O	29,050	51,230	30,100	40,520	22,800	76,35	-41,25	34,62	-43,73	5,10
17 02 01	Dřevo	O						0,00	0,00	0,00	0,00	0,00
17 03 02	Ostatní asfaltové směsi	O		7,500	1,740	6,500	1,310	0,00	-76,80	273,56	-79,85	0,82
17 05 04	Zemina a kamení neuvedené pod číslem 17 05 03	O	152,010	15,990	5,180	6,160		-89,48	-67,60	18,92	-100,00	0,78
17 06 04	Izolační materiály neuvedené pod čísly 17 06 01, 17 06 03	O		1,010	1,160	13,100		0,00	14,85	1 029,31	-100,00	1,65
17 06 05	Stavební materiály obsahující azbest	N	6,500		9,200			-100,00	0,00	-100,00	0,00	0,00

Katalog. číslo odpadu	Název druhu odpadu	Kategorie odpadu	Produkce [t/rok]					Změna produkce [%]				Měrná produkce v roce 2003 [kg/obyv.]
			2000	2001	2002	2003	2004	01/00	02/01	03/02	04/03	
17 09 04	Směsné stavební a demoliční odpady neuvedené pod čísly 17 09 01, 17 09 02 a 17 09 03	O				2,860		0,00	0,00	0,00	-100,00	0,36
20 01 01	Papír a lepenka	O				229,980		0,00	0,00	0,00	-100,00	28,97
20 01 02	Sklo	O	15,880	42,410		49,355	45,170	167,07	-100,00	0,00	-8,48	6,22
20 01 08	BRO z kuchyní a stravoven	O						0,00	0,00	0,00	0,00	0,00
20 01 10	Oděvy	O						0,00	0,00	0,00	0,00	0,00
20 01 11	Textilní materiály	O						0,00	0,00	0,00	0,00	0,00
20 01 13	Rozpouštědla	N	0,050	0,040	0,050		0,080	-20,00	25,00	-100,00	0,00	0,00
20 01 14	Kyseliny	N			0,020			0,00	0,00	-100,00	0,00	0,00
20 01 19	Pesticidy	N			0,010		0,110	0,00	0,00	-100,00	0,00	0,00
20 01 21	Zářivky a jiný odpad obsahující rtuť	N	0,010		0,002	0,036	0,019	-100,00	0,00	1 700,00	-47,22	0,00
20 01 23	Lednice	N	0,200	0,730	2,320	5,440	8,280	265,00	217,81	134,48	52,21	0,69
20 01 26	Olaj a tuk neuvedený pod číslem 20 01 25	N	0,230	0,045	0,450	0,380	0,350	-80,43	900,00	-15,56	-7,89	0,05
20 01 27	Barvy, tisk.barvy, lepidla a pryskyřice obsahující nebezpečné látky	N	0,340	0,440	2,475	1,440	0,955	29,41	462,50	-41,82	-33,68	0,18
20 01 32	Jiná nepoužitelná léčiva neuvedená pod číslem 20 01 31	N	0,010	0,010	0,040	0,020	0,030	0,00	300,00	-50,00	50,00	0,00
20 01 33	Baterie a akumulátory	N	0,530	0,475	1,044	1,525	1,280	-10,38	119,79	46,07	-16,07	0,19
20 01 34	Baterie a akumulátory neuvedené pod číslem 20 01 33	O					0,040	0,00	0,00	0,00	0,00	0,00
20 01 35	Vyřazená elekt. zařízení "N"	N			4,839	5,930	6,960	0,00	0,00	22,55	17,37	0,75
20 01 36	Vyřazená elekt. zařízení "O"	O	2,410	2,350		0,690	1,435	-2,49	-100,00	0,00	107,97	0,09
20 01 38	Dřevo	O	1,050	3,700	12,620	22,300		252,38	241,08	76,70	-100,00	2,81
20 01 39	Plasty	O	13,800	20,040	27,158	28,340	32,200	45,22	35,52	4,35	13,62	3,57
20 01 40	Kovy	O				990,911		0,00	0,00	0,00	-100,00	124,83
20 02 01	Biologicky rozložitelný odpad	O	77,400	53,300	6,840	6,200		-31,14	-87,17	-9,36	-100,00	0,78

Katalog. číslo odpadu	Název druhu odpadu	Kategorie odpadu	Produkce [t/rok]					Změna produkce [%]				Měrná produkce v roce 2003 [kg/obyv.]
			2000	2001	2002	2003	2004	01/00	02/01	03/02	04/03	
20 03 01	Směsný komunální odpad	O	1673,830	1841,790	2025,487	2186,582	1983,901	10,03	9,97	7,95	-9,27	275,46
20 03 02	Odpad z tržišť	O						0,00	0,00	0,00	0,00	0,00
20 03 03	Uliční smetky	O										
20 03 07	Objemný odpad	O				102,720	151,600	0,00	0,00	0,00	47,59	12,94
Celkem odpadů			2005,250	2059,655	2139,065	3740,324	2278,920	2,71	3,86	74,86	-39,07	593,33

Zdroj dat: Evidence odpadů města Kostelec nad Orlicí

Tabulka č. 2 – Celková produkce komunálních odpadů města v období 2000 – 2004

Kostelec nad Orlicí

Katalog. číslo odpadu	Název druhu odpadu	Kategorie odpadu	Produkce [t/rok]					Změna produkce [%]				Měrná produkce v roce 2003 [kg/obyv.]
			2000	2001	2002	2003	2004	01/00	02/01	03/02	04/03	
20 01 01	Papír a lepenka	O				229,980		0,00	0,00	0,00	-100,00	28,97
20 01 02	Sklo	O	15,880	42,410		49,355	45,170	167,07	-100,00	0,00	-8,48	6,22
20 01 08	BRO z kuchyní a stravoven	O						0,00	0,00	0,00	0,00	0,00
20 01 10	Oděvy	O						0,00	0,00	0,00	0,00	0,00
20 01 11	Textilní materiály	O						0,00	0,00	0,00	0,00	0,00
20 01 13	Rozpouštědla	N	0,050	0,040	0,050		0,080	-20,00	25,00	-100,00	0,00	0,00
20 01 14	Kyseliny	N			0,020			0,00	0,00	-100,00	0,00	0,00
20 01 19	Pesticidy	N			0,010		0,110	0,00	0,00	-100,00	0,00	0,00
20 01 21	Zářivky a jiný odpad obsahující rtuť	N	0,010		0,002	0,036	0,019	-100,00	0,00	1 700,00	-47,22	0,00
20 01 23	Lednice	N	0,200	0,730	2,320	5,440	8,280	265,00	217,81	134,48	52,21	0,69
20 01 26	Olej a tuk neuvedený pod číslem 20 01 25	N	0,230	0,045	0,450	0,380	0,350	-80,43	900,00	-15,56	-7,89	0,05
20 01 27	Barvy, tisk.barvy, lepidla a pryskyřice obsahující nebezpečné látky	N	0,340	0,440	2,475	1,440	0,955	29,41	462,50	-41,82	-33,68	0,18
20 01 32	Jiná nepoužitelná léčiva neuvedená pod číslem 20 01 31	N	0,010	0,010	0,040	0,020	0,030	0,00	300,00	-50,00	50,00	0,00
20 01 33	Baterie a akumulátory	N	0,530	0,475	1,044	1,525	1,280	-10,38	119,79	46,07	-16,07	0,19
20 01 34	Baterie a akumulátory neuvedené pod číslem 20 01 33	O					0,040	0,00	0,00	0,00	0,00	0,00
20 01 35	Vyřazená elekt. zařízení "N"	N			4,839	5,930	6,960	0,00	0,00	22,55	17,37	0,75
20 01 36	Vyřazená elekt. zařízení "O"	O	2,410	2,350		0,690	1,435	-2,49	-100,00	0,00	107,97	0,09
20 01 38	Dřevo	O	1,050	3,700	12,620	22,300		252,38	241,08	76,70	-100,00	2,81
20 01 39	Plasty	O	13,800	20,040	27,158	28,340	32,200	45,22	35,52	4,35	13,62	3,57
20 01 40	Kovy	O				990,911		0,00	0,00	0,00	-100,00	124,83
20 02 01	Biologicky rozložitelný odpad	O	77,400	53,300	6,840	6,200		-31,14	-87,17	-9,36	-100,00	0,78

Katalog. číslo odpadu	Název druhu odpadu	Kategorie odpadu	Produkce [t/rok]					Změna produkce [%]				Měrná produkce v roce 2003 [kg/obyv.]
			2000	2001	2002	2003	2004	01/00	02/01	03/02	04/03	
20 03 01	Směsný komunální odpad	○	1673,830	1841,790	2025,487	2186,582	1983,901	10,03	9,97	7,95	-9,27	275,46
20 03 02	Odpad z tržišť	○						0,00	0,00	0,00	0,00	0,00
20 03 03	Uliční smetky	○										
20 03 07	Objemný odpad	○				102,720	151,600	0,00	0,00	0,00	47,59	12,94
Celkem odpadů			1785,740	1965,330	2083,355	3631,849	2232,410	10,06	6,01	74,33	-38,53	576,12

Zdroj dat: Evidence odpadů města Kostelec nad Orlicí

Tabulka č. 3 – Celková produkce nebezpečných odpadů města v období 2000 – 2004

Kostelec nad Orlicí

Katalog. číslo odpadu	Název druhu odpadu	Kategorie odpadu	Produkce [t/rok]					Změna produkce [%]				Měrná produkce v roce 2003 [kg/obyv.]
			2000	2001	2002	2003	2004	01/00	02/01	03/02	04/03	
13 08 02	Jiné emulze	N				0,020		0,00	0,00	0,00	-100,00	0,00
15 01 10	Obaly obsahující nebezpečné látky	N	0,030	0,030	1,050	0,080	0,140	0,00	3400,00	-92,38	75,00	0,01
15 01 11	Kovové obaly obsahující nebezpečné látky	N	0,320	0,295		0,905	0,730					0,11
15 02 02	Absorpční činidla, filtrační materiály (včetně olejových filtrů jinak blíže neurčených), čisticí tkaniny a ochranné oděvy znečištěné nebezpečnými látkami	N					0,055	0,00	0,00	0,00	0,00	0,00
16 01 13	Brzdové kapaliny	N				0,015		0,00	0,00	0,00	-100,00	0,00
17 06 05	Stavební materiály obsahující azbest	N	6,500		9,200			-100,00	0,00	-100,00	0,00	0,00
20 01 13	Rozpouštědla	N	0,050	0,040	0,050		0,080	-20,00	25,00	-100,00	0,00	0,00
20 01 14	Kyseliny	N			0,020			0,00	0,00	-100,00	0,00	0,00
20 01 19	Pesticidy	N			0,010		0,110	0,00	0,00	-100,00	0,00	0,00
20 01 21	Zářivky a jiný odpad obsahující rtuť	N	0,010		0,002	0,036	0,019	-100,00	0,00	1700,00	-47,22	0,00
20 01 23	Lednice	N	0,200	0,730	2,320	5,440	8,280	265,00	217,81	134,48	52,21	0,69
20 01 26	Olej a tuk neuvedený pod číslem 20 01 25	N	0,230	0,045	0,450	0,380	0,350	-80,43	900,00	-15,56	-7,89	0,05
20 01 27	Barvy, tisk.barvy, lepidla a pryskyřice obsahující nebezpečné látky	N	0,340	0,440	2,475	1,440	0,955	29,41	462,50	-41,82	-33,68	0,18
20 01 32	Jiná nepoužitelná léčiva neuvedená pod číslem 20 01 31	N	0,010	0,010	0,040	0,020	0,030	0,00	300,00	-50,00	50,00	0,00
20 01 33	Baterie a akumulátory	N	0,530	0,475	1,044	1,525	1,280	-10,38	119,79	46,07	-16,07	0,19
20 01 35	Vyřazená elekt. zařízení "N"	N			4,839	5,930	6,960	0,00	0,00	22,55	17,37	0,75
Celkem odpadů			8,220	2,065	21,500	15,791	18,989	-74,88	941,16	-26,55	20,25	2,50

Zdroj dat: Evidence odpadů města Kostelec nad Orlicí

Tabulka č. 4 – Identifikace hlavních druhů NO města v období 2000 – 2004

Kostelec nad Orlicí

Kat. číslo odpadu (pořadí dle hmotnosti)	Název druhu odpadu	Produkce [t/rok]					Důvody produkce	Potencionální rizika	Opatření k omezení produkce /rizik	Očekávaná produkce 2010
		2000	2001	2002	2003	2004				
13 08 02	Jiné emulze				0,020		4	H3-B, H5, H13, H14	1	0,02
15 01 10	Obaly obsahující nebezpečné látky	0,030	0,030	1,050	0,080	0,140	4	H3-B, H4, H5, H13, H14	1	0,27
15 01 11	Kovové obaly obsahující nebezpečné látky	0,320	0,295		0,905	0,730	4	H3-B, H4, H5, H13, H15	1	0,56
15 02 02	Absorpční činidla, filtrační materiály (včetně olejových filtrů jinak blíže neurčených), čisticí tkaniny a ochranné oděvy znečištěné nebezpečnými látkami					0,055	4	H4, H5, H7, H13	1	0,06
16 01 13	Brzdové kapaliny				0,015		4	H5, H13, H14	1	0,02
17 06 05	Stavební materiály obsahující azbest	6,500		9,200			4	H7	1	7,85
20 01 13	Rozpouštědla	0,050	0,040	0,050		0,080	4	H3-A, H13	1	0,06
20 01 14	Kyseliny			0,020			4	H6, H8, H13, H14	1	0,02
20 01 19	Pesticidy			0,010		0,110	4	H4, H5, H13	1	0,06
20 01 21	Zářivky a jiný odpad obsahující rtuť	0,010		0,002	0,036	0,019	4	H6, H7, H13	1	0,26
20 01 23	Lednice	0,200	0,730	2,320	5,440	8,280	4	H5, H6, H7, H12, H13	1	10,59
20 01 26	Olej a tuk neuvedený pod číslem 20 01 25	0,230	0,045	0,450	0,380	0,350	4	H4, H5, H7, H13	1	0,29
20 01 27	Barvy, tisk.barvy, lepidla a pryskyřice obsahující nebezpečné látky	0,340	0,440	2,475	1,440	0,955	4	H3-B, H4, H6, H7, H12	1	1,13
20 01 32	Jiná nepoužitelná léčiva neuvedená pod číslem 20 01 31	0,010	0,010	0,040	0,020	0,030	4	H13	1	0,02
20 01 33	Baterie a akumulátory	0,530	0,475	1,044	1,525	1,280	4	H6, H7, H8, H12, H13	1	0,97
20 01 35	vyřazená elekt. zařízení "N"			4,839	5,930	6,960	4	H1, H6, H12	1	3,97
Celkem odpadů		8,220	2,065	21,500	15,791	18,989				26,144

Zdroj dat: Evidence odpadů města Kostelec nad Orlicí

Tabulka č. 5a – Způsob nakládání s odpady města v roce 2003

Kostelec nad Orlicí

Kat. číslo odpadu	Název druhu odpadu	Nakládání 2003 [t/rok]							Soulad s POH kraje
		R1-R13		D1-D15		N1-N7 mimo N3		N3	
		kód	[t/rok]	kód	[t/rok]	kód	[t/rok]	[t/rok]	
03 03 08	Odpady ze třídění papíru a lepenky							0,460	nehodnoceno
13 08 02	Jiné emulze							0,020	nehodnoceno
15 01 06	Směsné obaly							2,460	nehodnoceno
15 01 10	Obaly obsahující nebezpečné látky							0,080	nehodnoceno
15 01 11	Kovové obaly obsahující nebezpečné látky							0,905	nehodnoceno
16 01 03	Pneumatiky							9,135	nehodnoceno
16 01 13	Brzdové kapaliny							0,015	nehodnoceno
17 01 01	Beton							26,260	nehodnoceno
17 01 02	Cihly							40,520	nehodnoceno
17 03 02	Ostatní asfaltové směsi							6,500	nehodnoceno
17 05 04	Zemina a kamení neuvedené pod číslem 17 05 03							6,160	nehodnoceno
17 06 04	Izolační materiály neuvedené pod čísly 17 06 01, 17 06 03							13,100	nehodnoceno
17 09 04	Směsné stavební a demoliční odpady neuvedené pod čísly 17 09 01, 17 09 02 a 17 09 03							2,860	nehodnoceno
20 01 01	Papír a lepenka							229,980	nehodnoceno
20 01 02	Sklo							49,355	nehodnoceno
20 01 21	Zářivky a jiný odpad obsahující rtuť							0,036	nehodnoceno
20 01 23	Lednice							5,440	nehodnoceno
20 01 26	Olej a tuk neuvedený pod číslem 20 01 25							0,380	nehodnoceno
20 01 27	Barvy, tisk.barvy, lepidla a pryskyřice obsahující nebezpečné látky							1,440	nehodnoceno
20 01 32	Jiná nepoužitelná léčiva neuvedená pod číslem 20 01 31							0,020	nehodnoceno
20 01 33	Baterie a akumulátory							1,525	nehodnoceno
20 01 35	Vyřazená elekt. zařízení "N"							5,930	nehodnoceno
20 01 36	Vyřazená elekt. zařízení "O"							0,690	nehodnoceno

Kat. číslo odpadu	Název druhu odpadu	Nakládání 2003 [t/rok]						Soulad s POH kraje	
		R1-R13		D1-D15		N1-N7 mimo N3			N3
		kód	[t/rok]	kód	[t/rok]	kód	[t/rok]		[t/rok]
20 01 38	Dřevo							22,300	nehodnoceno
20 01 39	Plasty							28,340	nehodnoceno
20 01 40	Kovy							990,911	nehodnoceno
20 02 01	Biologicky rozložitelný odpad							6,200	nehodnoceno
20 03 01	Směsný komunální odpad							2186,582	nehodnoceno
20 03 07	Objemný odpad							102,720	nehodnoceno
Celkem odpadů								3740,324	

Zdroj dat: Údaje města Kostelec nad Orlicí a oprávněných osob

Tabulka č. 5b – Způsob nakládání s odpady města v roce 2003 po předání jiné oprávněné osobě

Kostelec nad Orlicí

Kat. číslo odpadu	Název druhu odpadu	Nakládání 2003 [t/rok]						Soulad s POH (ano, ne, částečně)
		R1-R13		D1-D15		N1-N7 mimo N3		
		kód	[t/rok]	kód	[t/rok]	kód	[t/rok]	
03 03 08	Odpady ze třídění papíru a lepenky	R5	0,460					ano
13 08 02	Jiné emulze	R1	0,020					ano
15 01 06	Směsné obaly			D1	2,460			částečně
15 01 10	Obaly obsahující nebezpečné látky	R1	0,080					ano
15 01 11	Kovové obaly obsahující nebezpečné látky	R1	0,905					ano
16 01 03	Pneumatiky	R1	9,135					ano
16 01 13	Brzdové kapaliny	R1	0,015					ano
17 01 01	Beton			D1	26,260			částečně
17 01 02	Cihly			D1	40,520			částečně
17 03 02	Ostatní asfaltové směsi	R1	6,500					ano
17 05 04	Zemina a kamení neuvedené pod číslem 17 05 03			D1	6,160			částečně
17 06 04	Izolační materiály neuvedené pod čísly 17 06 01, 17 06 03			D1	13,100			částečně
17 09 04	Směsné stavební a demoliční odpady neuvedené pod čísly 17 09 01, 17 09 02 a 17 09 03			D1	2,860			částečně
20 01 01	Papír a lepenka	R5	229,980					ano
20 01 02	Sklo	R5	49,355					ano
20 01 21	Zářivky a jiný odpad obsahující rtuť	R4	0,036					ano
20 01 23	Lednice	R4	5,440					ano
20 01 26	Ólej a tuk neuvedený pod číslem 20 01 25	R9	0,380					ano
20 01 27	Barvy, tisk.barvy, lepidla a pryskyřice obsahující nebezpečné látky	R1	1,440					ano
20 01 32	Jiná nepoužitelná léčiva neuvedená pod číslem 20 01 31	R1	0,020					ano
20 01 33	Baterie a akumulátory	R4	1,525					ano
20 01 35	Vyřazená elekt. zařízení "N"	R4	5,930					ano
20 01 36	Vyřazená elekt. zařízení "O"	R4	0,690					ano

Kat. číslo odpadu	Název druhu odpadu	Nakládání 2003 [t/rok]						Soulad s POH (ano, ne, částečně)
		R1-R13		D1-D15		N1-N7 mimo N3		
		kód	[t/rok]	kód	[t/rok]	kód	[t/rok]	
20 01 38	Dřevo	R3	22,300					ano
20 01 39	Plasty	R5	28,340					ano
20 01 40	Kovy	R4	990,911					ano
20 02 01	Biologicky rozložitelný odpad	R3	6,200					ano
20 03 01	Směsný komunální odpad			D1	2186,582			částečně
20 03 07	Objemný odpad			D1	102,720			částečně
	Celkem odpadů	R	1359,662	D	2380,662	N	0	

Zdroj dat: Údaje města Kostelec nad Orlicí a oprávněných osob

Tabulka č. 6a – Celková produkce a nakládání s odpady města v roce 2003

Kostelec nad Orlicí

Popis	Ostatní odpady/2003		Nebezpečné odpady/2003		Odpady celkem/2003	
	[t/rok]	[%]	[t/rok]	[%]	[t/rok]	[%]
Produkce celkem	3724,533	99,58%	15,791	0,42%	3740,324	100%
Úprava nebo využití (mimo R12), včetně N1, N2		0,00%		0,00%	0	0,00%
Skládkování		0,00%		0,00%	0	0,00%
Spalování		0,00%		0,00%	0	0,00%
Předání jiné oprávněné osobě	3724,533	99,58%	15,791	0,42%	3740,324	100,00%

Zdroj dat: Údaje města Kostelec nad Orlicí a oprávněných osob

Tabulka č. 6b – Nakládání s odpady města v roce 2003 po předání jiné oprávněné osobě

Kostelec nad Orlicí

Popis	Ostatní odpady/2003		Nebezpečné odpady/2003		Odpady celkem/2003	
	[t/rok]	[%]	[t/rok]	[%]	[t/rok]	[%]
Předaný odpad celkem	3724,533	99,58%	15,791	0,42%	3740,324	100%
Úprava nebo využití (mimo R12), včetně N1, N2	1343,871	35,93%	15,791	0,42%	1359,662	36,35%
Skládkování	2380,662	63,65%	0	0,00%	2380,662	63,65%
Spalování	0	0,00%	0	0,00%	0	0,00%

Zdroj dat: Údaje města Kostelec nad Orlicí a oprávněných osob

Tabulka č. 7a - Celková produkce a nakládání s komunálními odpady města v roce 2003

Kostelec nad Orlicí

Popis	Ostatní odpady/2003		Z ostatních odpadů BRKO/2003		Nebezpečné odpady/2003		Odpady celkem/2003	
	[t/rok]	[%]	[t/rok]	[%]	[t/rok]	[%]	[t/rok]	[%]
Produkce celkem	3617,078	99,59%	1500,662	41,32%	14,771	0,41%	3631,849	100%
Úprava nebo využití (mimo R12), včetně N1, N2		0,00%		0,00%		0,00%	0	0,00%
Skládkování		0,00%		0,00%		0,00%	0	0,00%
Spalování		0,00%		0,00%		0,00%	0	0,00%
Předání jiné oprávněné osobě	3617,078	99,59%	1500,662428	41,32%	14,771	0,41%	3631,849	100,00%

Zdroj dat: Údaje města Kostelec nad Orlicí a oprávněných osob

Tabulka č. 7b - Nakládání s komunálními odpady města v roce 2003 po předání oprávněné osobě

Kostelec nad Orlicí

Popis	Ostatní odpady/2003		Z ostatních odpadů BRKO/2003		Nebezpečné odpady/2003		Odpady celkem/2003	
	[t/rok]	[%]	[t/rok]	[%]	[t/rok]	[%]	[t/rok]	[%]
Předaný KO celkem	3617,078	99,59%	1500,662	41,32%	14,771	0,41%	3631,849	100%
Úprava nebo využití (mimo R12), včetně N1, N2	1327,776	36,56%	258	7,12%	14,771	0,41%	1342,547	36,97%
Skládkování	2289,302	63,03%	1242,182428	34,20%	0	0,00%	2289,302	63,03%
Spalování	0	0,00%	0	0,00%	0	0,00%	0	0,00%

Zdroj dat: Údaje města Kostelec nad Orlicí a oprávněných osob

Tabulka č. 8 – Množství vytríděného odpadu z komunálního odpadu města v období 2002 – 2003

Kostelec nad Orlicí

Druh vytríděného odpadu (katalog. čísla odpadu)	2002				2003			
	[t/rok]	[%]	Měrná produkce [kg/obyv]	Převažující způsob sběru	[t/rok]	[%]	Měrná produkce [kg/obyv]	Převažující způsob sběru
Papír (20 01 01)	0	0,00%	0,00	sběrna surovin	229,98	15,92%	36,48	sběrna surovin
Plasty (směsné) (20 01 39)	27,158	46,93%	4,31	SN	28,34	1,96%	4,50	SN
PET (pokud se sbírá odděleně)	0	0,00%	0,00		0	0,00%	0,00	
Sklo barevné (20 01 02)	50,30	0,00%	0,00	SN	49,355	3,42%	7,83	SN
Sklo bílé		0,00%	0,00			0,00%	0,00	
Kovy (20 01 40)	0	0,00%	0,00	MS, sběrna surovin	990,911	68,60%	157,19	MS, sběrna surovin
Biologicky rozložitelný komunální odpad (BRKO) bez papíru (20 02 01)	19,46	33,63%	3,09	SD, MS	28,5	1,97%	4,52	SD, MS
Nebezpečný odpad (200113, 200119, 200121, 200123, 200126, 200127, 200132, 200133, 200135)	11,25	19,44%	1,78	SD, MS	14,771	1,02%	2,34	SD, MS
Objemný odpad (20 03 07)	0	0,00%	0,00	SD, MS	102,72	7,11%	16,29	SD, MS
Celkem	57,868	100%	9,18		1444,577	100%	229,15	

Zdroj dat: Evidence odpadů města Kostelec nad Orlicí

Tabulka č. 9 – Provozovaná zařízení k nakládání s odpady města

Kostelec nad Orlicí

Název zařízení/ majitel zařízení	Kód zařízení	Uvedení do provozu/ předp. ukončení provozu	Projektovaná kapacita	Kapacitní využití v roce 2003 v [%] k celkové roční projektované kapacitě	Provozovatel/ místo provozu (nakládání)	Kódy zpracovávaných odpadů	Souhlas k provozování do roku
1. Třídírna plastových odpadů / Město Kostelec nad Orlicí	S7	2003	do výše 2,5 m při zachování manipulační kapacity	26,42	Město Kostelec nad Orlicí, areál technických služeb Kostelec n. O., s.r.o.	plastové odpady	31.12.2008
2. Výkupna odpadů / Jiří Vondra	S7	2002			Jiří Vondra / provozovna Rybářská ul., Kostelec n. O.	ostatní odpady, zejména papír, kovy,	30.11.2007
3. Sběrný dvůr / Technické služby Kostelec nad Orlicí s.r.o.	S6, S8				Technické služby Kostelec nad Orlicí s.r.o. / areál technických služeb	BRKO, objemný odpad, NO, stavební odpad, pneumatiky	

Zdroj dat: Evidence odpadů města Kostelec nad Orlicí

Tabulka č. 11 – Kvantifikovaný popis vývoje celkové produkce komunálních a dalších odpadů města

Kostelec nad Orlicí

Odpad	Celková produkce odpadů			
	2003		2010	
	[t/rok]	[%]	[t/rok]	[%]
Komunální odpady	3631,85	100%	4171,852893	100%
Z komunálního odpadu:				
a) vybrané složky odděleného sběru: papír, plasty smíšené, PET, sklo, kovy	1298,59	35,76%	1540,18	36,92%
b) nebezpečné složky	14,77	0,41%	26,14	0,63%
c) objemný odpad	102,72	2,83%	117,99	2,83%
d) biologicky rozložitelný odpad	1500,66	41,32%	1723,79	41,32%
e) zbytkový smíšený odpad	2186,58	60,21%	2487,53	59,63%
Další odpady				
vyřazená elekt. zařízení "O"	0,69	0,02%	4,93	0,12%

Zdroj dat: Evidence odpadů města Kostelec nad Orlicí, údaje oprávněných osob a vlastní předpoklady

Tabulka č. 15 - Příjmy a výdaje města na OH v období 2002 – 2003

Kostelec nad Orlicí

Název nástroje	2002		2003	
	Kč	[%]	Kč	[%]
Příjmy				
Poplatky, ceny hrazené občany	1 935 669,00	89,814	2 110 987,00	88,512
Dotace EKO-KOM	219 518,00	10,186	198 476,00	8,322
Příjmy z prodeje druhotných surovin	0,00	0,000	0,00	0,000
Jiné příjmy z OH	0,00	0,000	75500,00	3,166
Celkem příjmy	2155187,00	100%	2384963,00	100%
Celkem příjmy z OH na tunu odpadu	1007,54		946,63	
Celkem příjmy na obyv./rok	349,46		387,19	
Výdaje				
Výdaje na svoz a odstranění KO pro občany města	2 301 492,00	85,548	2589050,00	83,55
Výdaje na svoz a odstranění KO pro objekty města	0,00	0,000	0,00	0,00
Výdaje na tříděný sběr	186 620,00	6,937	157835,00	5,09
Výdaje na NO, objemný odpad	202 174,00	7,515	309 444,00	9,99
Výdaje na sběrné dvory	0,00	0,000	0,00	0,00
Vlastní dotace obce do systému	0,00	0,000	0,00	0,00
Výdaje na informační a propagační akce	0,00	0,000	0,00	0,00
Jiné výdaje na OH	0,00	0,000	42489,00	1,37
Celkem výdaje	2690286,00	100%	3098818,00	100%
Celkem výdaje z OH na tunu odpadu	1257,69		1229,97	
Celkem výdaje na obyv./rok	436,22		503,08	
Poměr příjmů k výdajům		124,828		129,931

Zdroj dat: Kostelec nad Orlicí

Příloha č. 2

Položka	Soulad nakládání s odpady se závaznou částí	Vysvětlivky v případě neshody a definice podmínek dosažení souladu
Cíle a konkrétní opatření k jejich dosažení pro:		
Předcházení vzniku odpadů, omezování jejich množství a nebezpečných vlastností.		
Cíle: Spotřebitelé jsou trvale informováni o environmentálních charakteristikách výrobků a služeb v okamžiku nákupu Cílová hodnota: 75% v roce 2005, 100% v roce 2010	částečně	Informace jsou poskytovány v rozsahu služeb systému pro odpady.
Opatření: Upřednostnit ekologicky šetrné výrobky při zadávání zakázek na úrovni orgánů veřejné správy	částečně	Dodávky jsou vybírány zejména podle ceny.
Požadovat při poskytování podpor uvolňovaných ze státních nebo komunálních rozpočtů v případech, kde je to vhodné, použití výrobků vyrobených nízkoodpadovou technologií	nehodnoceno	
Působit prostřednictvím přímé a nepřímé podpory na změnu chování podnikatelské i občanské sféry směrem k upřednostňování výrobků příznivých z hlediska jejich vlivu na zdraví lidí a životní prostředí	nehodnoceno	
Naplnovat program environmentálního vzdělávání, výchovy a osvěty pro oblast odpadového hospodářství včetně zlepšení přístupu veřejnosti k informacím o stavu odpadového hospodářství	nehodnoceno	
Nakládání s komunálními odpady.		
Cíle: Zajistit sběr nebezpečných složek komunálního odpadu Cílová hodnota: 50% výskytu do roku 2005, 75% výskytu do roku 2010	částečně	Podíl NO ve směsném KO je dle propočtu na základě předpokládané skladby směsných KO cca 26 tun. V současnosti občané shromažďují přibližně 3,4 tuny NO (bez elektrošrotu).
Zajistit sběr, recyklaci a využití odpadů spotřebitelských obalů Cílová hodnota: Podle př. 3, zákona č. 477/ 2001 Sb.	částečně	Oddělený sběr je na úrovni cílové hodnoty pro rok 2010 z cca 6/7 u papíru, 1/3 u plastů a 2/5 u skla.
Zajistit sběr a využití vyřazených zařízení (objemných odpadů) Cílová hodnota: 50% výskytu do roku 2005, 75% výskytu do roku 2010	ne	Objemný odpad je skládkován.
Zvýšit materiálové využívání komunálních odpadů Cílová hodnota: 50% do roku 2010	částečně	Směsné obaly, stavební odpad objemný odpad a směsný KO jsou skládkovány, zbývající druhy odpadu jsou materiálově nebo energeticky využívány. V roce 2003 bylo materiálově využíváno 35,87 % odpadů (při započítání kovů a papíru evidovaných ve sběrně Jiří Vondra).

Snížit hmotnostní podíl biologicky rozložitelných odpadů uložených na skládky Cílová hodnota: Na 75% hmotnostních do roku 2010, na 50 % hmotnostních do roku 2013, na 35 % hmotnostních do roku 2020 z výskytu biologicky rozložitelných komunálních odpadů v roce 1995	částečně	Dosud jsou BRKO v rámci KO v převážné většině skládkovány, krom BRO 200201 a papíru.
Dospělá populace má dostatek informací k rozhodování Cílová hodnota: 100% do roku 2005	ano	Informace jsou poskytovány v rozsahu služeb systému pro odpady
Dětská populace prochází systémem ekologického vzdělávání, výchovy a osvěty (EVVO) Cílová hodnota: 100% do roku 2005	ano	V rámci školní docházky i mimoškolních akcí
Opatření: Zajistit četnost a dostupnost sběrných míst k odložení nebezpečných složek komunálního odpadu	ano	Mobilní svoz, sběrný dvůr.
Zajistit četnost a dostupnost sběrných míst k odložení využitelných složek komunálního odpadu	ano	recyklační hnízda, sběrný dvůr
Upřednostňovat při přípravě a financování projektů odpadového hospodářství projekty infrastruktury pro odvozný systém sběru tříděného komunálního odpadu před ostatními projekty nakládání s odpady	ano	V závislosti na dotační politice finančních zdrojů.
Vytvářet podmínky k oddělení shromažďování jednotlivých druhů biologicky rozložitelných druhů odpadů vznikajících v domácnostech, živnostech, průmyslu a úřadech, mimo směsný odpad; omezovat znečišťování biologicky rozložitelných odpadů jinými odpady (zejména mající nebezpečné vlastnosti)	ano	Mobilní svoz, sběrný dvůr.
Zvyšovat v maximálně možné míře množství materiálů využívaných druhů odpadů tvořících biologicky rozložitelné komunální odpady vytříděné z komunálního odpadu, zejména papíru, lepenky, dřeva	částečně	Je provozován školní sběr a separace papíru ve sběrném dvoře a výkupně surovin Jiří Vondra.
Upřednostňovat kompostování a anaerobní rozklad biologicky rozložitelných odpadů (které nelze recyklovat) s využitím výsledného produktu zejména v zemědělství, při rekultivacích, úpravách zeleně; odpady, které nelze takto využít, upravovat na alternativní palivo a nebo energeticky využívat	nehodnoceno	Obec nemá vlastní zařízení. Využití odpadu z rostlinných pletiv zajištěno prostřednictvím firmy ODEKO s.r.o..
Motivovat veřejnost k třídění nebezpečných složek komunálního odpadu	ano	Mobilní svoz, sběrný dvůr.
Podporovat použití vratných opakovaně použitelných obalů	nehodnoceno	
Nakládání s vybranými odpady podle části čtvrté zákona.		
Odpadní oleje:		
Cíle: Zajistit sběr a využití odpadních olejů a zvyšovat množství zpětně odebraných odpadních olejů Cílová hodnota: 38% hmotnostních do roku 2006, 50% hmotnostních do roku 2012	nehodnoceno	
Opatření: Zajistit zpětný odběr a využití použitých minerálních olejů bez nároků na úplatu	nehodnoceno	
Informovat spotřebitele o způsobu zajištění zpětného odběru použitých minerálních olejů	částečně	Informace jsou poskytovány v rozsahu služeb systému pro odpady.
Odpadní baterie a akumulátory:		
Cíle: Zajistit sběr a využití s upřednostněním recyklace použitých olovených akumulátorů Cílová hodnota: 85% hmotnostních do roku 2005, 95% hmotnostních do roku 2012	nehodnoceno	
Zajistit sběr a využití použitých Ni-Cd akumulátorů s úplným využitím kovové substance Cílová hodnota: 100% hmotnostních do 31.12. 2005	nehodnoceno	

Zajistit sběr a využití použitých přenosných zdrojů proudu Cílová hodnota: 100g/obyv.rok do roku 2006, 50% do roku 2006	nehodnoceno	Je úkolem povinných osob, odpady jsou odebírány v rozsahu služeb systému pro odpady.
Opatření: Zajistit zpětný odběr a využití použitých elektrických akumulátorů, galvanických článků a baterií bez nároků na úplatu	nehodnoceno	
Informovat spotřebitele o způsobu zajištění zpětného odběru použitých elektrických akumulátorů, galvanických článků a baterií	částečně	Informace jsou poskytovány v rozsahu služeb systému pro odpady
Kaly z čistíren odpadních vod		
Není specifické pro obce		
Odpady azbestu		
Cíle: Zabránit rozptýlu azbestu a azbestových vláken do složek životního prostředí Cílová hodnota: není kvantifikace	nehodnoceno	
Opatření: Zabránit rozptýlu azbestu a azbestových vláken do složek životního prostředí	nehodnoceno	
Autovraky		
Opatření: Stanovit místa pro umístění vozidel vyřazených z evidence motorových vozidel, kde nedojde k poškození či ohrožení životního prostředí ani k narušení estetického vzhledu obce či zvláště chráněné části přírody a krajiny a nebude ohrožovat bezpečnost a plynulost provozu na pozemních komunikacích	nehodnoceno	
Umisťovat vozidlo vyřazené z evidence na místo určeného obcí	ano	oprávněné autovrakoviště je k dispozici
Zářivky		
Cíle: Zajistit sběr a využití zářivek Cílová hodnota: 80% hmotnosti do 31.12.2005, 90% hmotnosti do 31.12.2010	nehodnoceno	
Opatření: Zajistit zpětný odběr a využití použitých zářivek bez nároků na úplatu	nehodnoceno	
Pneumatiky		
Opatření: Informovat spotřebitele o způsobu zajištění zpětného odběru použitých pneumatik	částečně	Informace jsou poskytovány v rozsahu služeb systému pro odpady.
Elektrošrot		
Cíle: Zajistit sběr a využití použitých chladniček používaných v domácnostech Cílová hodnota: není kvantifikováno	nehodnoceno	Je úkolem povinných osob, odpady jsou odebírány v rozsahu služeb systému pro odpady.
Zajistit sběr a využití odpadních elektronických a elektrických (OEEZ) Cílová hodnota: 4 kg OEEZ ze soukromých domácností/osobu.rok do 31.12.2006 OEEZ spadající do kategorie přílohy IA průměrné hmotnosti : 1 a 10 – 80%, 2,3,4,5,6,7 - 75% do 31.12.2006 OEEZ spadající do kategorie přílohy IA průměrné hmotnosti : 1 a 10 – 75%; 2,3,4,5,6,7 – 65%; výbojky – 85%	nehodnoceno	Je úkolem povinných osob, odpady jsou odebírány v rozsahu služeb systému pro odpady.

Opatření: Zajistit zpětný odběr a využití použitých chladniček používaných v domácnostech bez nároků na úplatu	nehodnoceno	
Informovat spotřebitele o způsobu zajištění zpětného odběru použitých chladniček používaných v domácnostech	částečně	Informace jsou poskytovány v rozsahu služeb systému pro odpady.
Stimulovat spotřebitele k účasti na sběru OEEZ	ano	nabídka služeb sběrného dvora a mobilního svozu
Nakládání s dalšími odpady, zejména nebezpečnými.		
Zásady pro nakládání s nebezpečnými odpady		
Není specifické pro obce		
Zdravotnické odpady		
Není specifické pro obce		
Stavební a demoliční odpady		
Cíle: Zajistit sběr a využití stavebních a demoličních odpadů Cílová hodnota: 50% hmotnosti do 31.12.2005, 75% hmotnosti do 31.12.2012	částečně	Stavební a demoliční odpad je kromě asfaltových směsí ukládán na skládku (používán pro technické zabezpečení skládky).
Opatření: Zajistit sběr a využití stavebních a demoličních odpadů	nehodnoceno	
Nakládání s odpady z obalů.		
viz komunální odpad		
Využívání odpadů.		
Cíle: Zvýšit využívání odpadů s upřednostněním recyklace Cílová hodnota: 55% do roku 2012	částečně	viz nakládání s komunálními odpady
Opatření: Podporovat oddělený sběr a materiálové využití u všech skupin odpadů, kde je to s ohledem na environmentální, technické, ekonomické, obytné a sociální podmínky možné	částečně	Provádí se zatím jen pro sklo, plasty, objemný odpad, BRKO a NO.
Požadovat při poskytování podpor uvolňovaných ze státních nebo komunálních rozpočtů v případech, kde je to vhodné, použití recyklovaných výrobků nebo výrobků vyrobených nízkoodpadovou technologií	nehodnoceno	
Snižování podílu odpadů ukládaných na skládku a podílu biologicky rozložitelné složky v nich obsažené.		
Cíle: Omezovat odstraňování odpadů skládkováním Cílová hodnota: O 20% hmotnosti do roku 2010 ve srovnání s rokem 2000 s výhledem dalšího postupného snižování	částečně	Směsné obaly, stavební odpad, objemný odpad a směsný KO jsou skládkovány, zbývající druhy odpadu jsou materiálově nebo energeticky využívány. V roce 2000 bylo skládkované množství KO 1892,45 t, v roce 2003 2380,66 t, což představuje nárůst cca o 20,5 %.
Opatření: Ukládat odpady na skládky jen v případě, že s odpady nelze v daném místě, čase a za	částečně	viz předchozí

ekonomicky srovnatelných podmínek nakládat jiným způsobem		
Vytváření integrovaného systému nakládání s odpady.		
Staré zátěže a odpadové hospodářství kraje v mimořádných situacích		
Cíle: Ochrana životního prostředí a zamezení environmentálních škod v době mimořádných situací a zamezení nezákonného zbavování se odpadu Cílová hodnota: Veškeré vznikající odpady	nehodnoceno	
Opatření: Navrhnout systém řízení odpadového hospodářství před a v době mimořádné situace	ne	Nejsou navržena žádná zvláštní opatření pro mimořádné situace.
Navrhnout systém prevence škod v době mimořádných situací	ne	viz předchozí
Zásady pro vytváření jednotné a přiměřené sítě zařízení k nakládání s odpady		
Opatření: V maximální možné míře využívat stávající systémy nakládání s odpady pokud vyhovují požadavkům právního řádu	ano	Nakládání zajištěno oprávněnou osobou.
Preferovat integrované systémy nakládání s odpady, tzn. komplexní regionální systémy za předpokladu zajištění logistiky a odbytu výstupů a za předpokladu jejich ekonomické rentability	ano	Nakládání zajištěno oprávněnou osobou.
Zpracovat prostorové požadavky nových zařízení do územně-plánovací dokumentace všech stupňů, v obcích nacházejících se v záplavových oblastech zajistit dostatek ploch ke shromažďování odpadu v případě mimořádných situací	ano	Je k dispozici území sběrného dvora a služby oprávněné osoby, která provozuje skládku mimo území obce.
Usilovat na všech úrovních veřejné správy o efektivní změny v řízení odpadového hospodářství vedoucí ke zvýšení kvality řízení a odpovědnosti při rozhodování	ano	Nakládání zajištěno oprávněnou osobou, školení odpovědných pracovníků.
Usilovat na všech úrovních o zvýšení kvality služeb poskytovaných oprávněnými osobami	ano	Nakládání zajištěno oprávněnou osobou, výběrová řízení.
Staré zátěže a odpadové hospodářství kraje v mimořádných situacích		
Identifikovat, evidovat a prozkoumat všechny druhy starých zátěží na základě aktivní prospekce, včetně kategorizace objektivními metodami, 100% do roku 2004	nehodnoceno	
Sanace starých zátěží, 100% do roku 2010	nehodnoceno	
Opatření: Identifikace a sanace starých zátěží území, majitel pozemku	nehodnoceno	

Příloha č. 3

Aktuální znění vyhlášky o odpadech města Kostelec nad Orlicí
(příloha řazena samostatně)